



# GOVERNOR'S 2025-26 MONTHLY LETTER

4

Apr.2026



2025-26 年度  
国際ロータリー第 2640 地区  
ガバナー 北野 治義

## 目次

4月ガバナーメッセージ	1
<b>【委員会活動報告】</b>	
2025 学年度米山記念奨学生終了式	
一年を振り返って 一米山記念奨学委員会委員長として	2
<b>【地区活動報告】</b>	
会長エレクトラーニングセミナー (PELS) 実施の報告	4
フロータリー財団補助金管理セミナー報告	6
<b>【クラブ活動報告】</b>	
創立 30 周年記念事業	
「地域のこども食堂への継続支援 ～ こどもたちの未来に」	7
フィリピン・セブ島の水と衛生プロジェクトを支援	8
フィリピンで婦人の就業支援プロジェクト「ミシンを寄贈」	9
創立 35 周年記念式典・祝宴	10
新会員の紹介 / 訃報	11
ハイライトよねやま Vol.312	12
会員数報告 (2026 年 2 月)	14
My Rotary 登録状況 (2026 年 3 月)	15
4月の行事予定	16

### ■ 今月号の表紙【堺灯台】

室町時代から安土桃山時代にかけて、天然の良港であった堺港は海外貿易港としても発展しました。後に大和川の付け替えにより衰退しましたが、江戸の商人と堺の人々により修築されたのが現在の堺旧港の原型です。その大波止に、明治 10 年 (1877 年) 堺の人々の寄付などにより高さ約 12m の六角錘形の木造洋式灯台が築造されました。灯台はおおよそ 1 世紀にわたって堺港に出入りする船の航海の安全を守ってきましたが、周辺の埋め立てが進んだ昭和 43 年 (1968 年) にその役割を終えました。今なお堺のシンボルの一つとして保存され、現地に現存する日本最古の木造洋式灯台の一つとして国の指定史跡になっています。

## 2026年4月ガバナーメッセージ

ガバナー 北野 治義

### 美しい地球を、 次世代へつなぐ「奉仕の種」

ロータリーファミリーの皆様、こんにちは。  
春の訪れとともに、新しい年度や新たな挑戦への期待が高まる季節となりました。会員の皆様におかれましては、日頃よりロータリー活動にご尽力いただき、心より感謝申し上げます。

さて、今月4月は世界的に「環境」への意識が高まる月です。4月22日の「アースデー」を筆頭に、ロータリーにおいても「環境保護」は私たちの使命である「7つの重点分野」のひとつとして、その重要性が年々増えています。

#### 1. 「環境」はすべての奉仕の土台

私たちが取り組むポリオ根絶も、水と衛生の改善も、すべてはこの「地球」という舞台が健やかであってこそ成り立ちます。環境を守ることは、単なる自然保護ではありません。それは、子どもたちの健康を守り、平和な社会の基盤を維持することそのものなのです。

#### 2. 「ロータリーらしい」環境奉仕とは

大きな変革も、まずは身近な一歩から始まります。

- 例会でのプラスチック削減
- 地域の清掃活動や植樹プロジェクト
- 「環境」をテーマにした卓話の実施

これらの小さなアクションが、ロータリーという世界的なネットワークを通じて大きなうねりとなります。この4月、皆様のクラブでも「自分

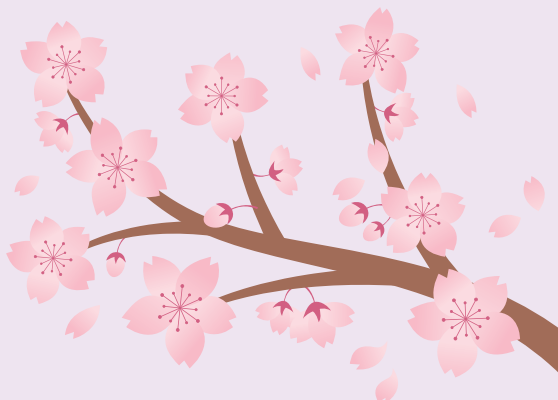
たちにできる地球への恩返し」をぜひ話し合ってみてください。

#### 3. 春の風を、次年度への活力に

芽吹く新緑のように、私たちの活動も常にアップデートが必要です。「今までのやり方」という殻を破り、より持続可能な（サステナブルな）クラブ運営、そして奉仕の形を模索していきましょう。

結びに  
環境を守ることは、未来を愛することです。この美しい春の景色を、100年後のロータリアンも同じように愛でることができるよう。今、私たちにできることを共に積み重ねてまいりましょう。

今月も、皆様のクラブに豊かな笑顔と、素晴らしい「環境」がありますように！



## 委員会活動報告

### 2025 学年度米山記念奨学生終了式 一年を振り返って —米山記念奨学委員会委員長として—

RI2640 地区 2025 学年度 米山記念奨学委員会  
委員長 細川 幸三

RI 第 2640 地区 2025 学年度米山記念奨学生終了式を迎えるにあたり、この一年を振り返りますと、多くの学びと出会いに恵まれた、実り多き時間であったと感じております。

本年度は、入学式にあたる確約宣誓式に始まり、奨学生としての第一歩を見守るところからスタートいたしました。その後、卓話研修会では奨学生が自らの思いや母国の文化を伝え、私たちロータリアンとの理解を深める貴重な機会となりました。夏のバーベキュー大会では、国や地域の垣根を越えた交流が生まれ、奨学生と会員との距離が一層近づいたことを実感いたしました。さらに地区大会への参加、イヤーエンドパーティーでの一年の締めくくりなど、さまざまな場面を通じて、奨学生の成長と交流の広がりを目の当たりにしてまいりました。

そのような中で、私は初めて委員長という重責を担うこととなり、試行錯誤の連続ではありましたが、委員会の皆様、各クラブのご協力、そして何より奨学生の前向きな姿勢に支えられ、一步一步進んていくことができました。至らぬ点も多々あったかと存じますが、この一年を務め上げることができたのは、皆様のご理解とご支援の賜物であり、心より感謝申し上げます。

米山記念奨学事業は、単なる支援にとどまらず、人と人とのつながりを育み、国際理解と親善を深める尊い事業であると改めて実感いたしました。奨学生一人ひとりが、それぞれの夢に向かって努力を重ねる姿は、私たちに大きな希望と感動を与えてくれました。

終了式は一区切りではありますが、ここで築かれたご縁はこれからも続いていくものと信じております。奨学生の皆様が、本事業で得た経験と絆を胸に、将来それぞれの分野で活躍され、国と国、人と人をつなぐ架け橋となられることを心より期待しております。

最後に、本事業にご尽力いただきましたすべての皆様に深く感謝申し上げますとともに、奨学生の皆様の輝かしい未来を祈念し、委員長としての一年の締めくくりとさせていただきます。



## 地区活動報告

### 会長エレクトラーニングセミナー (PELS) 実施の報告

ガバナーエレクト 岡本 弥生

2026年3月15日(日)アゴーラリージェンシー大阪堺にて会長エレクトラーニングセミナー(PELS)を開催しました。事前の動画視聴およびワークショップの準備作業を併せて1.5日の要件を満たしながら、各クラブ会長エレクトの皆様の貴重な時間の効率化を測りながら、また食品ロスの削減やコスト管理を行いながらの運営を地区幹事団とアイデアを絞り、またプログラムも会長エレクト参加型のインタラクティブなラーニングと出来るよう工夫しながら開催させて頂きました。一つでも多くの気づきを感じて頂けておれば幸いです。

当日、どうしてもご都合がつかなかった会長エレクトには補講を実施しているところです。

4月12日には和歌山大学においてこれまで地区協議会の愛称で実施されていたクラブ・リーダーシップ・ラーニングセミナー(CLLS)を開催致します。各クラブの各委員長様をはじめ多くの会員の皆様にお越し頂き、次年度に向けたご準備を頂ければ幸いです。皆様とお会いできることを心より楽しみに致しております。





## 地区活動報告

### ロータリー財団補助金管理セミナー報告

国際ロータリー 2640 地区  
ロータリー財団委員長 和歌山南 RC 野村 壮吾

2026年3月22日、アバローム紀の国において「2025-2026年度ロータリー財団補助金管理セミナー」を開催いたしました。本セミナーは、地区内クラブの皆さまにロータリー財団補助金への理解を深めていただくとともに、補助金の適正な活用と管理の重要性を改めて共有することを目的として実施したものです。

当日は、補助金制度の説明に加え、第1地域ロータリー財団コーディネーター・新井和雄パストガバナーによる特別講演「奉仕の理念を実践するために」、さらに財団学友のズームによる現況報告も行われ、補助金が単なる資金援助ではなく、奉仕の理念を具体的な行動へつなげるための手段であることを再認識する機会となりました。

地区ロータリー財団委員長として今回特にお伝えしたかったのは、補助金は「申請して使う」こと自体が目的ではなく、地域の課題を的確に捉え、持続性と効果を備えた奉仕活動へ結び付けてこそ、その価値が生けるといいます。ハンドブックにも、地区リーダーには補助金が地区で適切に実施・管理されていることを確認する責任があると示されており、制度理解だけでなく、実施後の報告や資金管理まで含めた責任ある運営が求められます。

また、今回の資料では、地区補助金申請時の上限額の考え方も具体的に示されました。計算例では、まずクラブの2023-24年度年次基金寄付累計額である1,846.26ドルに0.475を掛けてDDF換算額876.97ドルを算出し、その50%である438ドルを基礎額とします。さらに一人当たり平均寄付額に応じて倍率を掛ける仕組みで、100ドル未満は1倍、100ドル以上150ドル未満は1.5倍、150ドル以上は2倍となっています。例示では一人当たり平均額が119.39ドルであるため1.5倍を適用し、基礎額の438ドルに1.5倍をして、申請上限額は657ドルとなります。寄付実績が補助金活用の原資となることを、非常に分かりやすく示す仕組みであると感じました。

さらに、補助金管理セミナーは、クラブの参加資格認定や適正な補助金運営の土台となる大切な機会でもあります。今後も地区として、各クラブが補助金の趣旨と手続きを正しく理解し、より効果的で信頼性の高い財団活動を推進できるよう、引き続き支援してまいりたいと考えております。今後ともよろしくお願いいたします。



## クラブ活動報告

### 創立 30 周年記念事業

### 「地域のこども食堂への継続支援 ～ こどもたちの未来に」

御坊東ロータリークラブ

2025-2026 年度 会長 細川 幸三

御坊東ロータリークラブは、本年 2 月に創立 30 周年という節目を迎えました。これもひとえに、地域の皆様のご支援とご厚情の賜物と深く感謝申し上げます。

本クラブでは、この節目にあたり地域社会への感謝を形にするべく、記念事業として、こども食堂の持続的な運営を支援している「日高こども食堂地域ネットワーク協議会」を通じ、地域のこども食堂へのお米の支援を実施いたしました。支援内容は、年間 360kg を 5 年間継続し、総計 1,800kg に及ぶものです。

なお、寄贈式は 2 月 18 日、日高振興局において開催され、地元こども食堂の代表者の皆様をお迎えして執り行いました。当日は、本事業の趣旨や今後の継続的な支援への思いを共有するとともに、地域の子どもたちを支える活動の重要性を改めて認識する機会となりました。

近年、こども食堂は食事の提供のみならず、子どもたちが安心して過ごせる居場所として、また地域のつながりを育む重要な役割を担っています。こうした活動を安定的に支えるためには、単発ではなく継続的な支援が不可欠であるとの思いから、本事業を企画いたしました。

お米という日常に欠かせない支援を通じて、地域の子どもたちに温かい食事と安心が届けられること、そして運営に携わる方々の一助となることを願っております。

御坊東ロータリークラブは、これからも「奉仕の理念」のもと、地域に根ざした持続可能な社会貢献活動を推進し、明るく温かい地域づくりに寄与してまいります。



## クラブ活動報告

### フィリピン・セブ島の水と衛生プロジェクトを支援

海南東ロータリークラブ

海南東ロータリークラブ(国際奉仕、ロータリー財団委員会)は、ロータリー「水と衛生月間」に因んで、2026年2月21日~23日に当クラブと23年間、続く「友好クラブ」のフィリピンセブ島のマンダウエ・イースト RC 訪問。海南東、西 RC の支援金とロータリー財団地区補助金を活用した共同プロジェクトを視察しました。当クラブから、5名のメンバーが参加しました。

まず、空港到着後、セブ市内で例会、ミーティング。今回のプロジェクトの概要と視察スケジュールを打ち合わせるとともに、支援金 350,000 円を手渡しました。翌日、22日は、今年度の支援プロジェクトを行うイスラ・ベルデ島を視察しました。同島は、昨年、



マンダウエ・イースト RC の奉仕プロジェクト、医療/眼科メデイカル支援を実施し、訪問したところで、対岸から小舟で約5分のところにあり、私たちとマンダウエ・イースト RC メンバー、同ローターアクトの30人が参加しました。島には約500人、うち子供が約100人暮らしています。島には電気や水道もなく、学校がありません。漁業が生業で、厳しい生活環境で、衛生、医療、教育が全く整っていません。

今回は、教育施設、水タンク、トイレの整備する支援プロジェクトで、当日は弁当などの食料を配布するとともに建設中の施設を視察しました。工事が完成した後は、小学校の教師1名が派遣され、教室がスタートします。



1か月後(3月20日現在)の進捗状況



水タンク設置



## クラブ活動報告

### フィリピンで婦人の就業支援プロジェクト「ミシンを寄贈」

堺北ロータリークラブ

堺北ロータリークラブは、フィリピンのサンミゲル・デ・マユモ・ロータリークラブ(地区 3770)に羽曳野 RC、和歌山城南 RC の協力を得て、婦人の就業支援プロジェクトでミシンを寄贈しました。

サンミゲル・デ・マユモ・ロータリークラブは、ルソン島の中部に位置するサンミゲル(ブラカン州)にある農業地域で、首都マニラから車で3時間の所にあり、近年は関連産業の衰退で困窮する家庭が多くなっています。今回の支援は、海南東 RC が、2023-2024 年度のシンガポール国際大会でサンミゲル・デ・マユモ RC と知り合い、2024-2025 年に同クラブを訪問。その後、同クラブが計画している婦人の就業支援プロジェクトへの支援要請があり、これを 2640 地区に相談。各クラブに協力を依頼したのが切欠となり、堺北 RC がロータリー財団地区補助金を申請し、中心となり、2クラブの協力があり、支援を実施しました。

プロジェクトのテーマは「より良い生活を縫う」として、地域住民に対し、ミシン及びその補助材料を提供することで、経済的自立を支援する目的。また、製作技術の習得や製品の物流を支援し、起業家を育成するもので、継続的に拡大することを計画している。具体的には、2つのバランガイ(村)のパリワサン地区とサンアグスティン地区から20名程度の熟練した縫製職人を選定し、ミシン20台、補助材料(布地、糸、針)を提供。収入を得る機会を提供することで産業化し、生活改善を図ろうとしている。



今回、2月24日～23日に堺北 RC から1名、海南東 RC から2名の計3名で同クラブを訪問。現況説明、ミーティングを経て、縫製作業を行う現場を視察しました。



#### 次年度、グローバル補助金を活用したプロジェクトのパートナークラブを募集

また、サンミゲル・デ・マユモ RC は、次年度、疲弊する地域、困窮する住民の生活改善ため、地域経済の発展、育成、産業振興を目指し、グローバル補助金を活用したプロジェクトを計画しており、パートナークラブを求めています。

サンミゲル(ブラカン州)は、農業地域で古くから「パステリヤス・デ・レチェ」(フィリピンの伝統的なミルク菓子)の地域産業があるが、近年、新鮮なカラバオ牛乳の安定供給に課題を抱えています。これは、近年、日本などから、大型耕運機などの農耕機器が輸入されるようになり、多くの農家がカラバオ牛を所有しなくなったことから、カラバオ牛の数が減っているためです。このため、地域の伝統産業が衰退してきており、この産業に携わる関係する小規模の製造者、住民の低所得世帯は安定した生計手段を持たず、日雇い労働に頼らざるを得ない状況となっています。

具体的には、巡回型配布方式によって、低所得世帯20～30戸に乳用カラバオ牛を提供。農家とパステリヤス製造者を直接つなぐ協同の牛乳収集システムを確立し、生産性と収益性を確保し、継続的に拡大させる計画です。

フィリピンでカラバオ(水牛)を活用した地域振興は、困窮する農業村地域で、農業・観光・加工産業を組み合わせることで大きな可能性があります。特に「農業×観光×教育」を組み合わせるモデルが有効です。フィリピンは、ミルク(牛乳)の多くをオーストラリアから輸入しているため、カラバオの乳で代替しています。今後、次産業化モデル(酪農+加工+販売)として、期待できます。



## クラブ活動報告

### 創立 35 周年記念式典・祝宴

太子ロータリークラブ  
創立 35 周年記念実行委員長 長尾 隆志

今年度、第 2640 地区太子ロータリークラブは創立 35 周年を迎え、同時に上宮太子高等学校インターアクトクラブは創立 5 周年を迎えました。今年度林会長が「ロータリークラブを楽しもう」というテーマを掲げ、2026 年 3 月 28 日、KKR ホテルにて 4 部構成で開催いたしました。

インターアクトクラブは、生徒会、吹奏楽・コーラス部、ボランティア部で編成しており、1 部の式典での君が代・奉仕の理想・インターアクトの歌を、吹奏楽・コーラス部の生演奏で行いました。

2 部の記念講演では、上宮太子高等学校前理事長、大津中央ロータリークラブ会員の田中裕史氏による「共生社会をめざして ～点と点をつなぐ～」をテーマに講演していただき、感銘を受けました。

3 部の記念演奏では、吹奏楽・コーラス部による迫力のある演奏と歌声で、会場は歓喜の渦となりました。

4 部の記念祝宴では、マジシャン隼人によるマジックショーと、仲間楽（ナイス）連による唄すずめ踊り。会場全員を巻き込んだ余興で楽しんでいただきました。

創立 35 周年記念式典祝宴は、会長テーマ「ロータリークラブを楽しもう」そのものでした。



## 新会員の紹介

	クラブ名	紀伊ロータリークラブ
	氏名	はまだ まきこ
		濱田 真紀子
	職業分類	保険業
	生年月日	1977年2月12日
	入会年月日	2026年2月28日

## 訃報

故人の功績を称え 謹んでお悔やみ申し上げます

### 和歌山東南ロータリークラブ



ありもと たかゆき  
有本 隆行 様

2026年2月27日 逝去

在籍期間 48年3ヶ月

職業分類 矯正歯科医

表彰 ベネファクター

マルチプル・ポール・ハリス・フェロー6回目  
第6回米山功労者





公益財団法人ロータリー米山記念奨学会マンスリーニュース

# ハイライトよねやま

vol.

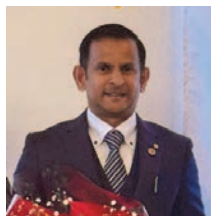
312

2026年3月13日  
発行

## 1 奨学生からロータリー会員へ — 二人の歩み —

奨学期間終了後、多方面で活躍する米山学友たちの中で、300人を超える米山学友がロータリー会員となっています。その中で、第2620地区富士宮RCに入会した青山チャリットさん（2006-08/静岡日本平RC）と、第2530地区いわき平RCに入会したソータイさん（2012-13/いわき平RC）のメッセージをご紹介します。

### 【青山チャリットさん】



奨学生時代、スリランカの子どもたちへの文房具贈呈プロジェクトを世話クラブの皆さまと実現できた経験が私の原点です。この経験は、その後米山学

友会でスリランカ支援活動を続けることにもつながり、奨学生時代に蒔いていただいた「支援の種」がその後の活動へと広がっていることが嬉しいです。ロータリーに入会してからは、「地域や社会のために何ができるか」を常に考えるようになりました。視野も広がり、物事をより長期的・多角的に捉えるようになりました。日々の仕事や行動でも、「誠実さ」と「社会への貢献」を意識するようになったことが大きな変化です。

多くの方に支えられた経験を胸に、今度は自分が誰かを支える側として地域社会や社会課題の解決に取り組み、信頼されるロータリー会員へと成長していくことが今後の目標です。

### 【ソータイさん】



ロータリー会員の皆さまの卓話は、奨学生当時の私にとって貴重な学びの機会でした。それぞれの分野で活躍されながら社会や平和のために尽力されている姿

に深い尊敬の念を抱き、いつか自分もロータリーの一員になりたいと思うようになりました。その思いから、ロータリーへの入会を申し出ました。実際に入会できたことを大変光栄に思うとともに、人生の大きな夢の一つが叶ったと感じています。

これからはロータリー会員としての自覚と責任を持ち、地域社会への貢献に取り組んでいきたいと考えています。また、諸先輩方から多くを学びながら人とのご縁を大切に、これまでいただいたご支援への感謝を胸に、社会や地域、そして平和のために少しでも役に立てる存在になれるよう努力していきたいです。

## 2 寄付金速報 — やや回復傾向に —

前年同期比

-3.3%

普 +1.5% 特 -5.8%

2月末までの寄付金は前年同期と比べて3.3%減（普通寄付金:1.5%増、特別寄付金:5.8%減）、約3,460万円の減少となりま

した。皆さまからの変わらぬ厚いご支援に深く感謝いたします。

来月以降は、新規米山奨学生に関する行事も増加してまいりますので、引き続き当事業へのご協力を賜りますようお願いいたします。

### 第2610地区米山学友会 20周年記念式典開催のご案内

◇2026年5月16日（土）13:30 開始予定

◇会場：金沢ニューグランドホテル 金扇

※17日に能登復興支援活動見学・視察開催予定

※申込期限は4月30日（木）まで※

詳細はこちら



### 3 地域の子ども食堂を支援 第2620地区米山学友会

2月21日、第2620地区米山学友会が山梨市の「こども食堂 風の子イートステイ」を訪問し、子ども食堂支援の寄付を行いました。米山学友3人を含む計5人が参加しました。

同学友会ではこれまで、スリランカやベトナムの子どもたちへの海外教育支援に取り組んできました。今年は日本の子どもたちにも貢献したいとの思いから、子ども食堂への支援を検討し、柳場文彦地区学友委員長の紹介で同施設を訪問。活動や運営への理解を深めたいうえで支援を決定しました。その後、地区大会で募金活動を行い、集まった支援金で



炊事器具とお米を寄付しました。当日は施設スタッフによる活動紹介の後、同学友会の孫麗会長（2012-14／大阪なにわRC）から熊谷朋子代表へ目録が贈呈されました。

熊谷代表は、「子ども食堂の活動は地域の支えによって成り立っており、このようなご支援は大変励みになります」と感謝を述べました。孫会長は「実際に施設を訪問し、子ども食堂が子どもたちの大切な居場所となっていることを実感しました。今後も地域とのつながりを大切にしながら、社会に貢献できる活動を続けていきたい」と語りました。

### 4 タイ米山学友会総会開催 新会長選出

2月21日、タイ米山学友会総会がバンコク市内で開催され、米山学友とロータリー会員ら43人が参加しました。

総会は会長のペチニン ナレスさん（1994-96／越谷RC）の挨拶で始まり、活動報告、会計

報告が行われました。その後、次年度会長選挙が行われ、同学友会の設立に携わったインタラチット ヌンヌットさん（2006-07／横浜鶴見北RC）が会長となることが決定しました。

### 5 「温かな支えを力に、夢へ」奨学期間終了者インタビュー

米山奨学生が奨学期間を終了し、新たな一歩を踏み出す3月。今回は、張佳文さん（2025-26／東京立川こぶしRC）に、米山奨学生として過ごした1年間を振り返っていただきました。

【張佳文さん】

例会に初めて参加したとき、皆さんが温かく接してくださり、拙い日本語にも丁寧に耳を傾けてくださいました。その経験から、いつか自分もこの場にふさわしい大人になりたいと思いました。印象に残っているのは、バーベキュー例会です。音楽を聴きながら食事を楽しみ、子どもたちと日本の遊びをしました。日本の方々

の日常の中に自然に入れたように感じた時間でした。ロータリー会員の皆さんとの交流を通して、人との関わり方や相手を尊重する姿勢の大切さを学びました。カウンセラーの横川みどりさんは、いつも親身に支えてくださり、日本での生活を支える心強い存在でした。

将来は、アジアから世界へ発信できるウェディングドレスや礼服のブランドをつくるのが夢です。卒業後は企業で経験を積み、夢を形にしていきたいと思っています。



#### モンゴル米山学友会 総会開催

■開催日時：5月5日（火）15:30～17:30（現地時間）

※オンライン 16:30～18:30（日本時間）

■会場：CONTINENTAL HOTEL

※申込期限は3月25日（水）まで※

詳細はこちら



第2640地区 会員数報告(2026年2月)

クラブ名	会員数				入会			退会			クラブ名	会員数				入会			退会		
	25.7.1	内女性	26.2月末	内女性	2月	内女性	累計	2月	内女性	累計		25.7.1	内女性	26.2月末	内女性	2月	内女性	累計	2月	内女性	累計
串本	3	0	3	0	0	0	0	0	0	0	松原中	24	4	24	4	0	0	4	0	0	0
那智勝浦	10	0	10	0	0	0	1	0	0	1	大阪狭山	7	1	8	1	0	0	1	0	0	0
新宮	40	3	41	3	0	0	2	0	0	1	太子	12	2	16	2	0	0	4	0	0	0
白浜	8	0	7	1	0	0	0	0	0	1	富田林	29	0	29	0	0	0	0	0	0	0
田辺	85	5	84	5	0	0	1	0	0	2	泉佐野	24	0	25	1	0	0	1	0	0	0
田辺東	31	2	30	2	0	0	0	0	0	1	貝塚	14	1	14	1	0	0	0	0	0	0
田辺はまゆう	24	4	27	4	0	0	5	0	0	0	貝塚コスモス	12	3	13	4	0	0	1	0	0	0
有田	24	1	24	1	0	0	0	0	0	0	関西国際空港	16	1	16	1	0	0	0	0	0	0
有田南	20	1	21	1	0	0	1	0	0	0	岸和田	26	1	26	1	0	0	0	0	0	0
有田2000	14	0	14	0	0	0	0	0	0	0	岸和田東	37	7	37	7	0	0	0	0	0	0
御坊	33	1	34	1	0	0	1	0	0	0	KUMATORI向日美	7	2	7	2	0	0	0	0	0	0
御坊東	11	0	11	0	0	0	0	0	0	0	りんくう泉佐野	12	2	12	2	0	0	0	0	0	0
御坊南	14	4	14	4	0	0	0	0	0	0	羽衣	15	1	16	1	0	0	1	0	0	0
海南	8	0	8	0	0	0	0	0	0	0	和泉	19	0	19	0	0	0	0	0	0	0
海南東	38	5	40	5	0	0	2	0	0	0	泉大津	40	4	40	4	0	0	0	0	0	0
海南西	14	2	16	3	0	0	3	0	0	0	和泉南	63	2	61	2	0	0	0	0	0	2
和歌山	76	2	78	2	0	0	3	0	0	1	大阪金剛	11	1	11	1	0	0	0	0	0	0
和歌山アゼリア	25	8	29	7	0	0	5	0	0	1	高石	22	1	24	1	0	0	2	0	0	0
和歌山東	55	0	57	0	0	0	5	0	0	3	高師浜	10	2	9	2	0	0	0	0	0	1
和歌山城南	36	3	38	3	0	0	2	0	0	0	堺	40	5	41	5	0	0	2	0	0	1
和歌山中	8	1	11	4	0	0	4	0	0	0	堺東	20	4	19	4	0	0	0	0	0	1
和歌山北	20	3	20	3	0	0	0	0	0	0	堺泉ヶ丘	23	4	23	4	0	0	0	0	0	0
和歌山南	77	7	76	8	0	0	3	0	0	4	堺中	13	0	15	1	0	0	2	0	0	0
和歌山東南	33	6	31	6	0	0	1	1	0	3	堺北	32	5	31	5	0	0	1	0	0	1
和歌山西	9	1	9	1	0	0	0	0	0	0	堺おおいずみ	24	3	26	3	0	0	2	0	0	0
橋本	40	0	41	0	0	0	1	0	0	0	堺フェニックス	6	3	6	3	0	0	0	0	0	0
岩出	23	1	23	1	0	0	0	0	0	0	堺清陵	20	4	19	4	0	0	0	0	0	1
河内長野高野街道	17	4	17	5	0	0	1	0	0	1	紀伊			16	12	1	1	1	0	0	0
粉河	14	2	16	3	0	0	4	0	0	0											
高野山	11	0	12	1	0	0	1	0	0	0											
羽曳野	5	0	5	0	0	0	0	0	0	0											
河内長野	26	4	25	4	0	0	0	0	0	1	ワールド大阪 ロータリーエクラブ	7	0	7	0	0	0	0	0	0	0
河内長野東	20	2	22	2	1	0	2	0	0	0	計	1,457	135	1,504	158	2	1	70	1	0	27

クラブ数	2025年7月1日 会員数				2026年2月末 会員数				2月入会			2月退会			増減				
	男性	1,322	女性	135	男性	1,346	女性	158	男性	1	女性	1	男性	1	女性	0	男性	0	女性
61	1,457				1,504				2			1			1				

クラブを成功に導く 会員増強

みんなを温かく受け入れるクラブづくりを!

※7/1付入会: 田辺はまゆうRC 2名、海南西RC 1名、和歌山中RC 1名、粉河RC 2名、松原中RC 4名、堺北RC 1名

2025-2026 年度 国際ロータリー第2640地区

MY ROTARY 登録状況 [2026年3月27日現在]

2640地区	会員数	登録人数	登録率
2026年3月27日	1,499	815	54.37%

1 分区	クラブ名	会員数	登録人数	登録率
	串本	3	1	33.3%
	那智勝浦	10	4	40.0%
	新宮	41	17	41.5%
	白浜	7	5	71.4%
	田辺	84	48	57.1%
	田辺東	30	17	56.7%
	田辺はまゆう	27	10	37.0%
	紀伊	16	2	12.50%
	分区計	218	104	43.7%

3 分区	クラブ名	会員数	登録人数	登録率
	和歌山	78	78	100%
	和歌山アゼリア	29	7	24.1%
	和歌山東	57	46	80.7%
	和歌山城南	38	9	23.7%
	和歌山中	11	4	36.4%
	和歌山北	21	8	38.1%
	和歌山南	77	57	74.0%
	和歌山東南	31	8	25.8%
	和歌山西	9	2	22.2%
	分区計	351	219	47.2%

5 分区	クラブ名	会員数	登録人数	登録率
	羽曳野	6	1	16.7%
	河内長野	26	24	92%
	河内長野東	21	7	33.3%
	松原中	24	14	58.3%
	大阪狭山	8	4	50.0%
	太子	16	10	62.5%
	富田林	29	20	69.0%
	分区計	130	80	54.6%

7 分区	クラブ名	会員数	登録人数	登録率
	羽衣	16	8	50.0%
	和泉	19	11	57.9%
	泉大津	40	20	50.0%
	和泉南	61	22	36.1%
	大阪金剛	11	11	100.0%
	高石	24	10	41.7%
	高師浜	9	9	100.0%
	分区計	180	91	62.2%

目標達成 4クラブ

100% 達成クラブ

貝塚ロータリークラブ  
和歌山ロータリークラブ  
大阪金剛ロータリークラブ  
高師浜ロータリークラブ

2025-2026年度  
登録率目標  
**88%**

2 分区	クラブ名	会員数	登録人数	登録率
	有田	24	11	45.8%
	有田南	21	2	9.5%
	有田2000	14	10	71.4%
	御坊	34	16	47.1%
	御坊東	10	6	60.0%
	御坊南	14	4	28.6%
	海南	8	7	87.5%
	海南東	40	34	85%
	海南西	16	5	31.3%
	分区計	181	95	51.8%

4 分区	クラブ名	会員数	登録人数	登録率
	橋本	41	4	9.8%
	岩出	23	8	34.8%
	河内長野高野街道	17	10	58.8%
	粉河	16	12	75.0%
	高野山	12	7	58.3%
	分区計	109	41	47.3%

6 分区	クラブ名	会員数	登録人数	登録率
	泉佐野	25	8	32.0%
	貝塚	14	14	100%
	貝塚コスモス	13	9	69.2%
	関西国際空港	16	6	37.5%
	岸和田	26	13	50.0%
	岸和田東	37	23	62.2%
	KUMATORI向日葵	7	4	57.1%
	りんくう泉佐野	12	6	50.0%
	分区計	150	83	57.3%

8 分区	クラブ名	会員数	登録人数	登録率
	堺	41	18	43.9%
	堺東	19	14	73.7%
	堺泉ヶ丘	23	13	56.5%
	堺中	15	6	40.0%
	堺北	31	11	35.5%
	堺おおいずみ	26	21	80.8%
	堺フェニックス	6	4	66.7%
	堺清陵	19	15	78.9%
	分区計	180	102	59.5%

ガバ	クラブ名	会員数	登録人数	登録率
ナ	ワールド大阪	8	6	75.0%
リ	ロータリーEクラブ			

## 4月の行事予定表

日付	行 事	場 所
4(土)	①2026 学年度米山記念奨学生確約宣誓式 ②次年度ガバナー補佐・幹事合同会議 16:00~	①ホテルグランヴィア和歌山 ②けやき ONE401
5(日)	①RLI 委員会 後期 RLI パート2 ②青少年交換委員会 第5回オリエンテーション 13:00~15:00	①オンライン ②けやき ONE401 号室
8(水)	①新宮 RC 創立 70 周年記念式典(例会・祝賀会) ②2025-26 年度第3回ガバナー会議事前説明会 19:00~20:30	①ユアアイホテル ②オンライン
10(金)	①和歌山東南 RC 創立 55 周年記念式典 ②第18回全国 RYLA 研究会大分会議(1日目) ③地域社会奉仕委員会 第5委員会(会議直前委員会) 15:00~17:00	①帝国ホテル大阪 ②ホルトホール大分 ③ガバナー事務所
11(土)	①第18回全国 RYLA 研究会大分会議(2日目) ②和泉 RC 創立 65 周年記念式典・例会	①ホルトホール大分 ②スイスホテル南海大阪
12(日)	クラブリーダーシップラーニングセミナー	和歌山大学
13(月)	和歌山北 RC 創立 47 周年記念例会	ダイワロイネット和歌山
19(日)	地域社会奉仕委員会新旧クラブ社会奉仕委員長会議 13:30~16:30	和歌山 JA ビル 和ホール ABC
22(水)	①第10回ガバナー月信 15:00~16:00 ②ガバナー補佐・幹事合同会議	①ガバナー事務所 ②けやき ONE401
25(土)	第38回全国ローターアクト大会ならびに付随プログラム	国立オリンピック記念青少年総合センター
26(日)	①和歌山南 RC 創立 65 周年記念例会 ②2025-26 年度第2回ガバナー・ミニ・ラーニングセミナー(GNLS#2)	①ダイワロイネット和歌山 ②パシフィック横浜 会議センター4階 413号室
27(月)	クラブ活性化セミナー	パシフィック横浜会議センター
28(火)	①ガバナー・ガバナーエレクト・ガバナー・ミニ情報交流会/組織連携委員会 12:40~14:30 ②第3回ガバナー会議 14:40~16:00 ③ガバナー・ミニ・デジグネットセミナー 13:00~15:30	パシフィック横浜会議センター

## 月信への寄稿のお願い

第2640地区の各クラブで行われた奉仕事業やクラブの自慢などを、月信に寄稿してみませんか？  
原稿締め切りは毎月15日になります。原稿を15日以前にガバナー事務所宛にメールしていただければ翌月号に掲載させていただきます。事情により翌月以降の掲載になる場合もあります。

IT・ガバナー月信委員会

国際ロータリー

### 第2640地区ガバナー事務所

〒640-8331

和歌山市美園町3-34

けやき ONE301 号室

TEL: 073-426-2640

FAX: 073-426-2660

E-mail: kitano@rid2640g.com

JR 和歌山駅西口から徒歩7分

阪和道、和歌山インターから約10分

