



世界へのプレゼントになろう

2015-2016 Apr. 4

# GOVERNOR'S MONTHLY LETTER

ROTARY INTERNATIONAL DISTRICT 2640

国際ロータリー第2640地区ガバナー 辻 秀和



2015-2016 年度 地区クラブ奉仕委員長会議 — 泉大津市 —

## 4月は「母子の健康月間」です

地区テーマ

## 超我の奉仕



国際ロータリー第 2640 地区 ガバナー事務所

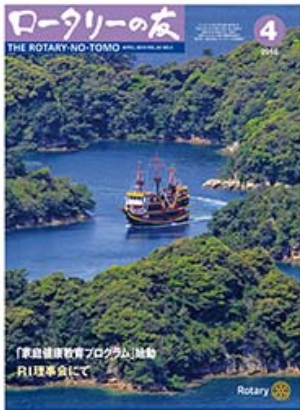
〒586-0017 河内長野市古野町 7-42 2F

TEL : 0721-55-2640 FAX : 0721-55-2641

E-mail : hidekazu-2640@pure.ocn.ne.jp

URL : <http://www.rid2640g.com>


# ロータリーの友 2016年4月号



<http://www.rotary.or.jp/>



<http://www.facebook.com/RotaryJapan>

Rotary  ロータリー国際大会



2016年5月28日~6月1日  
韓国・ソウル

<http://www.riconvention.org/ja/seoul/register>

第 2640 地区ジャパンナイト

5月28日(土) 19:00~ ハヌソ(会賢店)



## 目次

4月のRI会長メッセージ	RI会長 K. R. ラビンドラン	1
4月のガバナーメッセージ	ガバナー 辻 秀和	2
「母子の健康月間」	地区緊急医療体制委員会 委員長 吉田 裕	3
ロータリー財団について	ロータリー財団委員会 委員長 中野 均	4
「ロータリーの友」地区代表委員会議の報告	地区代表委員 寺下 卓	5
地区活動報告		
伊勢研修の報告	地区青少年交換委員会 委員 米澤 清和	6
地区クラブ奉仕関連委員長会議の報告	地区クラブ奉仕委員長 林 俊行	7~8
2015 学年度 米山記念奨学会終了式 御礼	米山学友小委員長 山本 佳弘	9
母子の健康月間 リソースのご案内		10
新入会員の紹介・訃報		11
地区会員数・出席報告	2016年2月	12
行事予定	2016年4月~5月	13

## やるべきことは自らの手の中

### RI会長 ラビンドラン

親愛なるロータリアンの皆さん、何年も前に、私はインドのコルカタでマザー・テレサにお目にかかる機会がありました。彼女は並はずれた人格者で、彼女が通りを歩けば「十戒」の紅海のように、群衆は道を開けました。



しかし、会話の中で自分の功績に触れられても、その話題に関心を示すことはほとんどありませんでした。事実、自らが達成した最大の功績は何かと聞かれて、「私はトイレ掃除のエキスパートです」と答えたということが、多くの報告に残されています。

この答えはユーモアがありながら、極めて重みがあります。彼女の仕事は他者を気遣うことです。トイレは清潔であるべきなので、彼女は掃除したのです。取るに足りない仕事です。しかし、助けを必要とする人に救いの手を差し伸べる彼女の活動に勝るもの、より重要なものなど、この世には存在しません。

ある日、上品な身なりの男性がコルカタの彼女のもとを訪れた時、玄関で応対した修道女たちは、彼女は裏手でトイレ掃除をしていると答えました。修道女たちが示す方へと進むと、そこには本当にトイレを磨いているマザー・テレサがいたのです。彼女は、男性がボランティアをしに来たと思ったのでしょうか。こんにちとは言う、ブラシの正しい持ち方や水を無駄にしない方法を説明し始めました。そしてブラシを上等な服を着た男性に手渡す

と、その男性をトイレに残して、立ち去ってしまいました。

その後、男性は再び彼女の前に現れ、「掃除が終わりました。お話ししてもよろしいですか」と尋ねました。「もちろんです」と彼女が答えると、彼はポケットから封筒を取り出して言いました。「マザー・テレサ、私は航空会社の責任者です。あなたのチケットを持ってきました。直接、お渡ししたかったので」

彼は、残りの半生を通じて、何度もその体験談を人々に話しました。このトイレ掃除の20分間は、それまでに経験したことがない最高の喜びを彼にもたらしたそうです。なぜならば、マザー・テレサの仕事に携わり、その一部となることができたからです。この20分間、マザー・テレサと同じように、彼は自らの手で、額に汗して病める者たちのケアを行ったのです。



このような機会は、まさに私たちがロータリーで得ることができるものです。彼女のように人生、家、家族のすべてをささげることは難しいかもしれません。しかし、1年のうちの20分、20時間、20日であれば、私たちも彼女のようになることができるのです。

私たちは、人がやらないような仕事でも、自らの手で誠心誠意、額に汗して取り組むことができます。そうすることが、この世でも意義ある活動だと知っているからです。

K. R. RAVINDRAN  
PRESIDENT, ROTARY  
INTERNATIONAL

## 4月のガバナーメッセージ

### － 母子の健康月間 －

国際ロータリー第 2640 地区  
ガバナー 辻 秀和

地区内のロータリアンの皆さま、こんにちは、今月は母子の健康月間です。世界の子どもたち、若い人たちが心身ともに健やかに育ち、そして「夢」を持てる未来を実現するために、私たちは日々活動しております。



私は今、何年も前に、ある先輩ロータリアンから勧められました文庫本を、時折持ち出しては、難解なところ、気になるところを読み返しております。

それは、「人間の建設」(小林秀雄、岡潔 共同著書) 1965年頃の対談です。その中の義務教育論で、“なにおいても、同級生を友だちと思えるように教えてほしい、同級生を敵だと思えることが醜い生存競争であり、どんなに悪いことであるかということ” “自己中心に考えるということ個人を尊厳だなどと教えないで、そこを直してほしい” 続いて、“自身の肉体というものは人類全体の肉体であるべきである。理論ではなく、感情的にそう思えるようになることが大事です。” と、世界に誇る日本の大数学者岡潔先生は、述べられています。

生きとし生けるもの全てには、いろいろな本能や欲情がある。その相手を敵だと思えることが、醜い生存競争であり、どんなに悪いこ

とであるかということ、新世代の若者たちに教えることなく、本能や欲情のまま、自主的に抑制しないで争ってしまうと、世界がめちゃくちゃになってしまいます。

これは、いくら声を張り上げて若者たちには、伝わらないのです。

では、それを、誰が、教導くことができるのでしょうか。

家庭では保護者、学校では教育者、地域社会では有能なリーダーなどすべての大人たちが考えられます。

ロータリーは、「超我の奉仕」を第一モットーとして、日々活動に取り組んでおります。ロータリアンは、これをもって、自己を抑制することができるのです。私たちは、自ら率先して若者と行動を共にし、額に汗を流し、若い人たちの模範となることです。子供たちを守り、育まなければなりません。ロータリアンは、職業人です。すべての時間を、これにささげるといえることはできません。その貴重な時間を少しでも捻出できるか、否かは、その人自身の意識の問題です。

なにがしのお陰を得て、自身に授けられたものを、それぞれが、それぞれのやり方によって、世界の人々のために、熱意と真心をもって捧げましょう。

「世界へのプレゼントになろう!!」



世界へのプレゼントになろう

## 「母子の健康月間」

地区緊急医療体制委員会  
委員長 吉田 裕

2014年10月 RI 理事会は、重点分野の一つである「母子の健康」に関し、4月を「母子の健康月間」と定め、5才未満の幼児および妊婦の死亡率と罹患率を削減し、母子に対してより多くの基本的な医療と保健ケアを提供し、母子の健康に関連した業務に従事している者や、それを目指す者を対象とした研修や奨学金の支援を強調する月間としました。



家庭・地域社会・経済の健全性は女性の健康と密接不可分な関係にあります。この点に関して世界レベルでは地域格差という解決すべき大きな課題があります。我が国や欧米先進国では医療の飛躍的進歩に伴い母子の健康維持は高水準に保たれつつありますが、世界のどこかでは今なお妊娠出産のために女性が100秒間に1人の割合で命を落としています。母親の健康と子供の健康は密接に関連しており母親の死亡率を下げることは子供の健康を改善する上で非常に重要で最優先で取り組まれるべき事項です。5才未満の幼児の死亡数は1990年以降減少しつつありますが全世界で毎年880万人（毎時1,000人以上）の幼児が死亡しています。女性が妊娠出産に関連して死亡するリスクは先進国では3万分の1であるのに対し最貧の発展途上国では7分の1と驚くべき地域格差が認められます。

母親の死亡は分娩の直前後に集中しており出血が医学的主因ですがその80%以上が予防可能なものです。また5才未満の子供の死亡の38%が出生時死亡で直接的死因は早産、仮死および感染症です。周産期における熟練したケア、地域社会による産後ケアなど有効で低価格な医療行為の介在により出生時死亡率を半分以下にまで引き下げ得ると考えられます。

一方毎年4,200万人が人工中絶されており、その内の約50%が未熟練者による、あるいは不十分な衛生環境下で行われる違法行為によるものと考えられ、重篤な合併症による死亡が母親の死亡例の13%をしめています。女性のための質の高い教育によって家族計画と保育の知識を高めることにより意図しない妊娠や妊娠中絶を抑えることができ、母親の健康を改善することが出来ると考えられます。

毎年死亡する5才未満の幼児880万人の内生後1ヵ月～5才の主死因は肺炎、下痢、マラリア、麻疹およびHIVです。これらは低価格で科学的根拠に基づいた公衆衛生の関与、すなわち良好な栄養補給や予防注射により予防可能です。RIはポリオプラスを通じこの点において大きな貢献を果たしてきました。

母子の健康に関するリスクは発展途上国に限定されるものではなく、どの地域にあっても、脆弱な人々が存在する限りそうした人々に対し簡便かつ利用しやすく、特別な技術を要せず、費用対効果が高い方法で対応を講じることが必要です。私達ロータリアンは地域社会と手を携えて、奉仕の理念の下に、この対応に関心を持ち協力しましょう。

員会決定、翌 10 月施行)

## ロータリー財団について

ロータリー財団委員会  
委員長 中野均



平素は、ロータリー財団に格別なるご支援、ご協力を賜り誠にありがとうございます。この度、ロータリー財団委員会委員長を仰せつかりました中野均と申します。

私は以前、当委員会委員、財団奨学金小委員会委員長をさせていただきましたが、当時と現在とでは、プログラムの内容が変わっており改めて会員の皆様にお伝えしなければならぬのではと思っています。

基本的には、会員の皆様からいただきました貴重な寄付金で運用していることに変わりはありません。そこで、寄付金についてどのように活用されているか少し述べさせていただきます。

まず、寄付金の種類についてですが、①年次寄付 ②恒久基金寄付 ③使途指定寄付 の3種類に大別されます。

①年次寄付について、「年次」というのは毎年続けるということで、財団プログラムを存続させるための燃料の役割を果たしています。年次寄付は3年後のプログラムに使われます。年次寄付を推進するため「毎年あなたも 100 ドルを」が 2004 年 5 月の管理委員会で採択され、ひとりひとりが毎年寄付してほしいという計画です。なお、年次寄付は使途を指定しない寄付でしたが、重点分野を指定できるようになりました。(2011 年 9 月管理委

②恒久基金寄付について、「恒久基金」とは管理委員会が、世界理解と平和のためのロータリー財団基金(1982年に発足)に代わるものとして、新たに採択した名称です。

新しい名称の「恒久基金」は、この基金の本質的特徴を表現しており、元金を使わず、収益のみを使うということです。寄付方法について、現金(できれば年次寄付より多額の寄付)・遺贈友の会・年金の3種類があります。

③使途指定寄付金について、これは使い道を決めて寄付するものです。ポリオ・プラス、ポリオ・プラス・パートナー、グローバル補助金の提唱者側の寄付金等です。

以上のように、財団寄付には3種類の寄付があり、それぞれ違った目的を持っていて、寄付する人は自由に選ぶことが出来ますことをご理解ください。

平成 28 年 2 月 28 日、和歌山県民文化会



館で開催されました地区大会 2 日目のロービーにてポリオ・プラスの募金活動をさせていただき、多くの会員様からご寄付を頂戴いたしました。

総額は、114,415 円となりましたことをここに報告させていただきます。

## 「ロータリーの友」地区代表委員会議の報告

ロータリーの友 地区代表委員  
寺下 卓

3月14日、「ロータリーの友」地区代表委員会議（東京）に出席いたしましたので、ご報告申し上げます。

「ロータリーの友」地区代表委員の主な役割は、ロータリーの友事務局に対し、編集・発行について、ガバナーの代理として建設的な意見と提言をすることです。また、具体的には、次の役割を担っており、任期は1年になります。

①「ロータリーの友」を読んでもらうように広報すること。②各クラブおよび地区の活動状況の情報の収集に努め、報告する。③クラブ例会の卓話にもっと「ロータリーの友」の記事を利用していただくよう働きかける。④ガバナー月信を利用して「ロータリーの友」の情報を発信すること。⑤雑誌委員長会議などの開催に協力すること。⑥毎月「ロータリーの友」について意見や感想のレポートを毎月15日までに提出する。また地区代表委員としての活動状況を報告することです。

今回の会議では、ロータリーの友事務局からの説明、報告のほか、各地区の代表委員との意見交換が行われました。特に、今回は、「わがまち・そしてロータリー」に代わり、8月号から新連載「クラブを訪ねて」を企画しており、地区内のロータリー活動についてのご紹介として、元気のあるクラブ（特徴ある活動を行っている、会員増強に成功している等）の紹介依頼がありました。

このため、当地区で該当するクラブを推薦

いたしますので、自薦いただけるクラブは、ガバナー事務局にご一報ください。

ロータリーの友の編集方針は『ロータリー章典』に定められた「ロータリーの地域雑誌は、ロータリーのあらゆる面にわたってロータリーの目的を推進するために存在する」を順守し、編集方針を定めています。『ロータリーの友』は日本のロータリー34地区のロータリークラブ会員のためのロータリー地域雑誌として、RIの方針や全世界のロータリアンならびにロータリークラブの活動を国内の会員に紹介して海外のロータリー活動に対する興味を高め、国内の地区・ロータリークラブおよび会員の活動状況を紹介して親睦を図り、また国内外における各種ロータリー情報を掲載することによりロータリー精神の養成、ロータリー活動の発展に寄与することを、発行の目的としています。『ロータリーの友』（印刷版・電子版）の基本方針、年間編集企画などについては、毎月的一般社団法人ロータリーの友事務所理事会が決定し、ロータリーの友委員会が監督します。地区代表委員は、委員会への出席、毎月提出のレポートでの『友』に対する評価・提言、委員会事業の地区への広報、地区内のクラブの活動に関する情報の提供などを主な任務としています。

最後に、ロータリーの友事務局では、会員の皆さまの投稿をお願いしています。クラブや地区での活動、ロータリアン同士の交流に関する原稿や写真、ロータリーに対する意見など、ロータリーの友事務所まで送ってください。原則として、活動の原稿や写真は、活動後1カ月以内をお願いしています。

詳しくは、クラブ雑誌委員長用の手引書をご参照ください。

[http://www.rotary.or.jp/member/tomo/images/hp\\_tomotebikisho15.pdf](http://www.rotary.or.jp/member/tomo/images/hp_tomotebikisho15.pdf)

皆様のご協力をお願いします。

## 地区活動報告

### 伊勢研修の報告

地区青少年交換委員会  
委員 米澤 清和

地区青少年交換委員会は、3月6日（日）受入留学生6人（アメリカ2人、ドイツ1人、インドネシア1人、タイ1人、オーストラリア1人）派遣学生1人、ゲスト1人、ロータリアン3名、計11名で伊勢研修に行つて参りました。

外宮、内宮と参拝いたしました。内宮では正式参拝を行い、その後、御神楽あげさせて頂きました。正式参拝ということで、当日は留学生も正装し、いささか緊張した雰囲気の中で参拝しました。御神楽では、雅楽の調べと共に雅な舞を奉納し、大御神への感謝と真心を表し、大御神のご加護をいただき、豊かで明るい生活を送れるよう、皆で御祈りました。

留学生もその意味を少しは理解できたのか、真剣な面持ちで見えておりましたが、30分間の正座は辛かったようです。日本に来て半年以上経つ学生がほとんどで、おそらく今までに京都、奈良など沢山の神社仏閣を訪れたことでしょう。しかし伊勢神宮に

ある、他では感じられない空気、雰囲気を感じたのではないかと思います。

いつも心に神を感じ感謝する。家族に、友人に、関わって頂いている全ての方々に、そして生かして頂いている自然に感謝することは、キリスト教、イスラム教、仏教、宗教関係なく大切なことです。留学生とともに伊勢神宮を参拝する時、日本人としての誇りと大きな喜びを感じます。





## 地区クラブ奉仕関連委員長会議の報告

地区クラブ奉仕委員長 林 俊行

3月26日、テクスピア大阪にて、地区クラブ奉仕関連委員長会議が開催いたしました。おかげさまで当日は穏やかなお天気のもと辻ガバナー、福井ガバナーエレクト、岡本ガバナーノミニーをはじめとする地区役員のみなさん、各クラブの委員長を含めて60名近くの大勢のご参加をいただくことができました。雑誌・公共イメージ委員会脇村委員長からは「ロータリー戦略計画と広報」と題してのご講演を、会員増強・維持委員会の小池委員長、クラブ拡大委員会の酒向委員長、ロータリーの友地区代表委員・IT委員会の寺下委員長からは現況報告をいただきました。垂井ガバナー補佐からは「クラブ奉仕について」のご講演をいただきました。休憩後のグループセッションでは各クラブの状況や取り組みについて情報共有し、グループ毎にまとめて発表いただきました。非常に限られた時間ではありましたが、ご講演と報告では内容の濃いお話を伺いすることができ、改めてロータリーについての知識と現状認識を深めることができました。またグループセッションでは和気あいあいとした雰囲気でありながらも真剣かつ積極的な意見交換が行われました。たいへん実り多き委員会が開催できましたことを心より感謝申し上げますとともに各クラブの運営に少しでもお役に立たれば幸いです。



脇村 重徳

「ロータリー戦略計画と広報」  
かつては、ロータリークラブが奉仕活動を選ぶ場合に、宣伝をその主たる目的としてはならないという時代もあったが、現代は、よい意味での宣伝、好ましい広報はロータリーにとって不可欠な目標である。しかし、「ロータリーが何をしているか知らない」というのが現在の多くの市民の認識評価であるため、クラブや地区の奉仕の実績を最大限にPRすることに力点を移した広報が必要となった。



そのために広報委員会は、成功を収めた奉仕プロジェクトを一般の人々に広め、ロータリーに対する認識と理解を深める役割を果たさなくてはならないし、個々のロータリアンは、ロータリークラブをよりよく理解し、それを他の人に伝え知ってもらう、即ち全てのロータリアンが広報マンになることがロータリー広報の原点であるという意識を持つことが大切である。

2010年に採択された「RI戦略計画」では、「公共イメージと認知度の向上」が優先項目の3本柱の1つとして掲げられ、ロータリー広報の重要性が改めて浮き彫りにされた。これを他の2つの優先項目とリンクさせたクラブ広報戦略を策定し、「計画－実施－評価」のプロセスを通じて目標の達成度を測ることで、世界中の地域社会に貢献していくための将来への指針がより明確に見えてくると思われる。

地区会員増強・維持委員長 小池 庸子

今回このような会議が開催され、ロータリーの考え方をよく理解されていらっしゃるロータリアンの方々の講演、報告そして各クラブ、グループの発表は、これからの活動の参考になったと思います。来期に繋がる地区活動を期待します。



## 酒 向 征 時

本音と建前の考え方について話させて頂きます。建前は手続き要覧にも出ております通り第13章の8月は会員増強、新クラブ結成推進月間と謳っております。



地区の新ガバナーはスタートにあたり最初の任務としてクラブの拡大、つまり新しいクラブの立ち上げを謳われております。新クラブには20名以上の会員が居ないと成立しません。国際ロータリー組織にしますとクラブ拡大がありますと良い事ばかりです。RI運営には多くの職員や運営に多大の費用が必要になっております。その資金源が増え助かります。組織の規模が大きくなります。

次に日本の立場で本音を言います。RIの新ガバナーへの拡大要請は、ロータリー組織がまだ行き渡っていない国、地区には必要かと思えます。しかし、日本の国、地区ではほとんど行き渡っております。そのため義務を果たすためにはどうするかと言いますと、同じテリトリーの中へ2つのクラブをさらに3つ目、4つ目とクラブ数だけ増やしていくのです。その結果どうなったかと言いますと、同じテリトリーの中で会員の引き抜きあいや、奪い合い、おまけにロータリーの理念の薄い会員が生まれ退会して行く現象が出てきております。

特に地区を纏める能力のないガバナーが出ますとロータリーの魅力が薄れ会員は抵抗なしに退会していきます。クラブの数が増えるにしたがって会員が減少していております。

今後は、地区にロータリークラブのない各市町村は別にして、クラブのある地区は新クラブ拡大に向けたエネルギーを既存クラブの会員増強に向けて頂ければ地区の信頼感も、存在感も出てくるものと思われま

ロータリーの友 地区代表委員会議に出席しました。特に、今回は、「わがまち…そしてロータリー」に代わり、8月号から新連載「クラブを訪ねて」を企画しており、地



区内のロータリー活動についてのご紹介として、元気のあるクラブの紹介依頼がありました。当地区で自薦いただけるクラブは、ガバナー事務所にご一報ください。また、公共イメージと認知度の向上について、ロータリーの友の役割の話がでましたが、「ロータリーの友」の編集にあたっては、ロータリアンの三大義務の一つにもなっており、基本的にロータリーについての機関誌・情報誌であるため、ロータリアンの方々を対象には編集しているとのことです。最後に会員の皆さまには、引き続き、投稿をお願いしています。クラブや地区での活動、ロータリアン同士の交流に関する原稿や写真、ロータリーに対する意見など、ロータリーの友事務所まで送ってください。

次にIT委員会は、ホームページを中心にITを活用して、多くの皆さんにロータリー活動を知っていただき、「公共イメージと認知度の向上」を図るとともに、地区と地区内クラブの情報交流を促進し、クラブの運営、活動に活かせてもらうための支援を行います。また、ガバナー月信を掲載し、国際ロータリー、地区、クラブの情報をとりまとめ、各クラブに効率よく情報伝達を行います。さらに、地区や各ロータリーの貴重な活動の歴史をデータとして残し、未来に引き継げるようにすることを活動方針としています。このためには、各クラブからの情報提供が不可欠です。皆様のご協力をお願いします。



## 米山記念奨学会終了式 御礼

米山学友小委員長 山本 佳弘

去る3月21日、ホテルアゴラ リジェンシー堺で2015学年度 米山記念奨学会終了式を無事に終わることが出来ました事は、日頃から米山記念奨学事業に深い御理解と御支援の賜物と、米山記念奨学委員会一同感謝しています。



今年度は18名の奨学生の中から16名が巣立っていきました、残り2名は継続学生として新年度と2015年学年度の架け橋になります。

終了式1部は厳かに執り行い、終了書とカウンセラー感謝状授与式のカウンセラーと奨学生の何とも言えない顔が印象的でした。それも、委員会として期間が短かった事もあり学生達に出来なかった分、各世話クラブが頑張ってくれたおかげと感謝いたします。



2部は米山のOB、OGの学友会が趣向を凝らし楽しませてくれました。その中でも学友、無茶ブリのジェスチャーゲームと歌に参加して頑張ってくれた福井エレクトの真剣に向き合う姿に2640地区の希望が見えた気がしました。

流石に短い期間の終了式は、涙涙の式にはなりませんが、楽しい雰囲気の良い終了式になりました、最後に終了生代表の挨拶です。



福井ガバナーエレクトのジェスチャー

## 謝 辞

リスメンデーエーフ ダルハン  
(堺ロータリークラブ所属)

皆さん、こんにちは。まず、ロータリアンの方々または学友会の方々、お忙しい中、米山終

了式に来ていただきありがとうございました。また、米山卒業生の皆さん、本当におめでとうございます。

現在、卒業生として2年間に渡るロータリーの経験を振り返るととても素晴らしい時期だったと思います。もちろん、奨学金を受けることによって勉強に集中できてたのしい大学生

活を送るようになりました。例えば、初めての田辺市への研修旅行を思い出すと笑顔になってきます。ロータリアンの先生たちと一緒に旅行しつつ、日本の文化について勉強し、おいしい料理を食べたのをよく覚えています。この旅行は一生忘れられない思い出になりました。また、学友会の活動にも積極的に参加し、自分と同じく日本に留学された先輩方と仲良くなることができました。やはり、留学生活で困っている時に相談できる先輩が居ると非常に助かります。そして、奨学生同士で遊びに行ったり、面白い話をしたり、泣いたり、笑ったりしたので、日本の文化だけではなく、異文化へも理解度が深まったと強く思っています。私は日本で生まれたこの友情を大事にしていきたいです。

この場を借りて、ロータリアンの皆さんに心こめて感謝したいと思います。日本に留学に来ている私たちを支えて頂き誠に有難うございました。私たちにとって、ロータリーは家族のような存在になってきたので、日本から離れても忘れることなく今後も社会に出て頑張っていきたいです。

そして、卒業生の皆さん、改めておめでとうございます。ここで私たちは卒業するのですが、お願いが一つあります。今日の卒業式は終わりではなく、スタートです。これから私たちは社会に貢献できるように頑張らないといけません、ロータリーのことを忘れないでください。この縁をなくすことなく連絡し合っていきましょう。4つのテストを武器にし、世界へのプレゼントになっていましょう。御清聴ありがとうございます。



## 母子の健康月間 リソースのご案内

### <出版物>

電子ファイルは資料名をクリックしてご利用いただけます。冊子版は、注文用紙にてお申し込み願います。

- [ロータリーの重点分野](#)（資料番号：965）[印刷版：\$2.00]  
当冊子 10・11 ページに母子の健康に関する情報がございます。（2015年5月版）

### <映像資料>

オンライン版のみになります。映像名をクリックし、再生ボタンを押していただくか、ダウンロードという箇所から保存してご利用願います。

- [世界でよいことをしよう：母子の命を救う](#)  
ロータリー財団がハイチで、産前・産後の医療の提供を支援している様子を収録した映像です。[3分22秒]
- [ウクライナでよいことをしよう](#)  
医療機器の提供を通じて、心臓病で命を落とす子どもたちが減っています。[3分15秒]

### <ウェブ掲載記事>

タイトルをクリックいただきますと、記事のページが開きます。

- [ウガンダ：部族コミュニティの存続を看護学校が支援](#)（2015年4月）  
故郷を追われたウガンダのバトゥワ族を支えるロータリアン夫妻と支援する地域のロータリークラブに関する記事です。
- [エチオピアで新生児の命を救う](#)（2015年4月）  
米国の医師がエチオピアの大学に新生児医療の教育プログラムを作る記事です。
- [国境を越えた協力で女性たちを支援](#)（2014年10月）  
メキシコのチャパラで支援センターを設立し、母子の自立を支援するロータリアンの記事です。
- [走れ、検診トレーラー！](#)（2014年4月）  
検診トレーラーによって、数多くの女性が自己検診の仕方を学び、乳がんの早期発見につながりました。

## 新入会員の紹介 2016年 2月入会



氏名 辻村 美智子  
ふりがな つじむら みちこ  
所属クラブ ワールド大阪RCE  
職業分類 障害福祉事業  
生年月日 1965年12月8日  
入会日 2016年2月17日



氏名 道簾 弘明  
ふりがな みちはた ひろあき  
所属クラブ 河内長野RC  
職業分類 給排水工事  
生年月日 1966年3月2日  
入会日 2016年2月5日



氏名 山本 要三  
ふりがな やまもと ようぞう  
所属クラブ 和歌山アゼリアRC  
職業分類 飲食料理店  
生年月日 1958年1月1日  
入会日 2016年2月1日



氏名 久井 健次  
ふりがな ひさい けんじ  
所属クラブ 泉大津RC  
職業分類 電気工事  
生年月日 1956年12月2日  
入会日 2016年2月5日



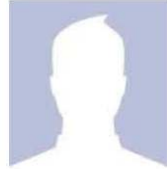
氏名 片木 修  
ふりがな かたき おさむ  
所属クラブ 堺清陵RC  
職業分類 税理士  
生年月日 1932年11月28日  
入会日 2016年2月4日



氏名 大川 麻理  
ふりがな おおかわ まり  
所属クラブ 堺利晶RC  
職業分類 音楽家  
生年月日 1972年4月11日  
入会日 2016年2月1日



氏名 大浦 寛海  
ふりがな おおうら ひろみ  
所属クラブ 和歌山北RC  
職業分類 運送業  
生年月日 1948年3月1日  
入会日 2016年2月18日



氏名 寺岡 利憲  
ふりがな てらおか としのり  
所属クラブ 堺利晶RC  
職業分類 建設業  
生年月日 1965年1月12日  
入会日 2016年2月1日



氏名 名城 信男  
ふりがな なしろ のぶお  
所属クラブ 堺フェニックスRC  
職業分類 ホクシングヘッドコーチ  
生年月日  
入会日 2016年2月1日



## 訃 報

故人の功績を称え 謹んでお悔やみ申し上げます



かじの わいちろう  
梶野 和一郎 様  
岸和田RC

2016年1月14日 逝去

在籍期間 28年  
職業分類 燃料・LPガス販売  
表 彰 ベネファクター  
マルチプルポールハリス  
フェロー 6回  
米山功労者賞 5回



うら もとのぶ  
浦 元信 様  
有田RC

2016年2月1日 逝去

在籍期間 14年  
職業分類 農機具製造  
表 彰 第2回米山功労者



いのうえ ひろし  
井上 浩 様  
大阪金剛RC

2016年2月20日 逝去

在籍期間 27年  
職業分類 軸受製造  
表 彰 マルチプルポールハリス  
フェロー 2回  
米山功労者  
米山功労法人



いちかわ いちろう  
市川 一郎 様  
和歌山中RC

2016年2月5日 逝去

在籍期間 30年4カ月  
職業分類 不動産管理  
表 彰 マルチプルポールハリス  
フェロー 1回  
第11回米山功労者  
マジヤードナー

梶野 和一郎 様(岸和田RC)の訃報につきましては、ガバナー事務所のミスで、3月号の掲載漏れになりました。深くお詫び申し上げます。

## 第2640地区 会員数・出席報告 (2016年2月)

クラブ名	会員数		入会		退会		例会数	2月 出席率	平均 出席率	クラブ名	会員数		入会		退会		例会数	2月 出席率	平均 出席率
	15.7.1	2月末	2月	累計	2月	累計					15.7.1	2月末	2月	累計	2月	累計			
有田	24	27	0	4	1	1	3	89.54	87.22	那智勝浦	17	17	0	1	0	1	3	97.92	84.31
有田2000	17	16	0	0	0	1	4	96.88	95.78	堺利晶	21	16	2	10	0	11	4	90.40	91.00
有田南	31	31	0	0	0	0	4	91.12	88.68	大阪金剛	17	16	0	3	1	4	3	87.00	75.60
ワールド大阪	22	25	1	8	0	3	4	100.00	100.00	大阪狭山	10	11	0	1	0	1	3	100.00	96.70
Rotary E-Club Sunrise of Japan	18	21	0	4	0	1	4	100.00	100.00	りんくう泉佐野	17	17	0	0	0	0	4	90.52	88.53
御坊	44	43	0	0	0	1	4	76.05	78.06	堺	60	59	0	4	0	5	3	93.49	93.60
御坊東	16	17	0	1	0	0	4	88.24	81.29	堺東	29	27	0	0	0	2	4	91.56	94.01
御坊南	30	30	0	0	0	0	4	83.62	87.53	堺フラワー	38	31	0	0	0	7	4	90.70	91.10
羽曳野	13	15	0	2	0	0	4	96.67	94.22	堺泉ヶ丘	24	24	0	0	0	0	4	97.92	95.28
羽衣	15	15	0	0	0	0	3	91.10	87.82	堺中	20	22	0	2	0	0	4	74.99	78.04
橋本	50	53	0	3	0	0	4	88.25	91.88	堺北	31	31	0	0	0	0	4	83.05	84.65
岩出	26	26	0	0	0	0	3	87.18	88.42	堺おおいずみ	32	33	0	1	0	0	4	75.00	78.39
和泉	20	20	0	0	0	0	4	96.18	96.32	堺フェニックス	28	37	1		0		1	100.00	100.00
泉大津	40	42	1	2	0	0	3	85.37	86.07	堺清陵	18	23	1	5	0	0	3	95.24	92.24
泉佐野	27	28	0	1	0	0	3	93.78	94.49	堺南	14	13	0	0	0	1	5	92.58	89.24
和泉南	32	35	0	3	0	0	3	59.99	61.23	堺東南	11	12	0	1	0	0	3	87.88	87.78
海南	26	25	0	0	0	1	4	72.00	74.70	新宮	50	52	0	3	0	1	4	76.44	79.89
海南東	48	48	0	1	0	1	5	70.83	73.87	白浜	10	10	0	0	0	0	4	67.50	88.38
海南西	19	20	0	1	0	0	3	80.00	83.39	太子	13	14	0	2	0	1	5	81.40	82.30
貝塚	17	16	0	0	0	1	4	100.00	98.16	高石	24	27	0	3	0	0	4	73.68	71.49
貝塚コスモス	13	13	0	0	0	0	4	87.94	87.53	高師浜	14	15	0	2	0	1	3	84.44	87.56
関西国際空港	20	20	0	2	0	1	4	95.00	92.44	田辺	84	84	0	1	0	1	3	88.90	86.96
河内長野	20	20	1	1	0	1	4	86.60	86.70	田辺東	46	46	0	2	1	2	4	90.24	92.61
河内長野東	23	24	0	1	0	0	4	89.32	87.72	田辺はまゆう	44	44	0	0	0	0	4	79.17	80.12
河内長野高野街道	13	13	0	5	0	6	3	61.50	65.10	富田林	36	39	0	3	0	0	4	68.03	68.06
岸和田	29	28	0	0	0	1	4	83.75	85.68	富田林南	13	12	0	0	0	1	3	80.55	81.83
岸和田東	42	42	0	0	0	0	4	96.05	96.87	和歌山	63	65	0	3	0	1	4	77.90	79.31
岸和田南	8	11	0	3	0	0	3	84.85	85.84	和歌山アゼリア	33	33	1	1	0	1	4	87.90	84.63
粉河	18	17	0	0	1	1	4	96.97	97.72	和歌山東	41	43	0	4	1	2	3	75.50	79.61
高野山	15	17	0	2	0	0	4	83.50	82.70	和歌山城南	41	44	0	4	0	1	3	88.72	78.75
KUMATORI 向日葵	29	24	0	2	2	7	4	90.50	90.80	和歌山中	28	29	0	1	0	0	4	85.05	85.03
串本	11	11	0	0	0	0	3	75.76	71.48	和歌山北	31	33	1	4	0	2	5	84.66	79.00
松原	19	18	0	0	0	1	4	97.22	92.69	和歌山南	80	80	0	4	0	4	4	88.07	79.02
松原中	22	26	0	5	0	1	4	83.89	85.07	和歌山東南	47	47	0	1	0	1	4	85.64	87.50
美原	8	7	0	0	0	1	4	92.80	85.00	和歌山西	14	13	0	0	1	1	4	100.00	100.00

クラブ	7月1日 会員数		2月末 会員数		月平均 出席率	入会		退会	
	男性	女性	男性	女性		2月	累計	2月	累計
70	1,737	187	1,777	186	86.64	9		8	
	1,924		1,963						

## 2015-2016年度 年間行事

### 2016年 4月 母子の健康月間

日	曜	行事	会場
2日	土	和歌山東南RC 創立45周年記念式典	ホテルアバローム紀の国
		2016-2017年度 短期交換学生のための第1回オリエンテーション	テクスピア大阪 303会議室
3日	日	第2回青少年交換委員長会議 13:30~16:00	テクスピア大阪 4階第4研修室
4日	月	会員基盤向上セミナー(1日目) セミナー懇親会	ホテルオークラ東京別館
		和泉RC創立55周年記念式典 17:00~ 祝宴18:00~	帝国ホテル大阪
5日	火	会員基盤向上セミナー(2日目)	ホテルオークラ東京別館
		第3回ガバナー会議 16:00~17:00	ホテルオークラ東京別館
6日	水	新宮RC60周年記念例会 15:30~17:00 祝賀会 17:30~19:00	新宮商工会議所 かわい
9日	土	クラブ国際奉仕委員長会議 13:30~16:00	テクスピア大阪 4階第3研修室
10日	日	国際ロータリー-2016年規定審議会 15日まで	米国 イリノイ州 シカゴマリオネット・ダウンタウン・マグニフィセントマイル・ホテル
11日	月	ローターアクト委員会 15:00~17:00	ラプリーホール第1会議室
13日	水	ライラ委員会 18:00~	ガバナー事務所
16日	土	2016学年度米山記念奨学生のためのオリエンテーション	ホテル・アゴララリージェンシー堺
17日	日	高野山RC 創立30周年記念例会	恵光院
24日	日	地区研修協議会(福井年度) 9:00~16:00	ホテル・アゴララリージェンシー堺
		和歌山南RC創立55周年記念例会 17:00~ 懇親会18:00~	ダイワロイネットホテル和歌山
29日	金	第34回ライラ研修セミナー 1日目	河内長野市立ふるさと文化財の森センター
30日	土	第34回ライラ研修セミナー 2日目	

### 2016年 5月 青少年奉仕月間

日	曜	行事(時間)	会場
15日	日	泉大津RC創立60周年記念式典	スイスホテル南海大阪
18日	水	ワールド大阪懇親会 18:00~	オ・セイリュウ
21日	土	ロータリー財団セミナー クラブR財団委員長会議	テクスピア大阪 401会議室
26日	木	国際ロータリーソウル国際大会 (~6月2日まで)	韓国 ソウル KINTEX
28日	土	国際ロータリー国際大会 ジャパンナイト	韓国 ソウル 「ハヌス」

#### 国際ロータリー第2640地区 ガバナー事務所

〒586-0017 大阪府河内長野市古野町 7-42 2F  
 TEL 0721-55-2640 FAX 0721-55-2641  
 e-mail hidekazu-2640@pure.ocn.ne.jp  
 URL <http://rid2640g.com>

#### 【アクセス】

原町北を直進し、本多町交差点を左折、一つ目信号(長野保育園)を右折すると左手すぐに駐車場がありますので、お車はそちらに停めていただき、元の道に戻り直進、次の信号の角の建物の2階が事務所です。(徒歩約3分)

#### 【最寄り駅】

南海高野線 河内長野駅

