



世界へのプレゼントになろう

2015-2016 Mar. 3

# GOVERNOR'S MONTHLY LETTER

ROTARY INTERNATIONAL DISTRICT 2640

国際ロータリー第2640地区 ガバナー 辻 秀和



2015-2016 年度 国際ロータリー第 2640 地区「地区大会」 和歌山市

## 3月は「水と衛生月間」です

地区テーマ

## 超我の奉仕



国際ロータリー第 2640 地区 ガバナー事務所

〒586-0017 河内長野市古野町 7-42 2F

TEL : 0721-55-2640 FAX : 0721-55-2641

E-mail : hidekazu-2640@pure.ocn.ne.jp

URL : <http://www.rid2640g.com>

# ロータリーの友 2016年3月号



<http://www.rotary.or.jp/>

Rotary  ロータリー国際大会



2016年5月28日~6月1日  
韓国・ソウル

<http://www.riconvention.org/ja/seoul/register>

第 2640 地区ジャパンナイト

5月28日(土) 19:00~ ハヌソ(会賢店)



## 目次

3月のRI会長メッセージ	RI会長 K. R. ラビンドラン	1
3月のガバナーメッセージ	ガバナー 辻 秀和	2
わが人生にロータリーあり	ガバナー補佐 谷脇 良樹	3
地区大会のご報告	ガバナー補佐 豊田 泰史	4
地区大会開催及びご臨席の御礼	地区大会実行委員長 樫畑 直尚	5
地区大会参加のお礼	地区米山学友小委員長 山本 佳弘	6
第34回RYLA研修セミナーのお知らせ		
	地区青少年・ライラ委員長 原 靖治	7
クラブ活動報告		
フィリピン セブ島で就業支援	海南東RC、海南西RC	8
水と衛生月間リソースのご案内		9
新入会員の紹介・訃報		10
地区会員数・出席報告	2016年1月	11
行事予定	2016年3月~4月	12

## 身をもって示す

### R I会長 ラビンドラン

親愛なるロータリアンの皆さん、何年前の話ですが、私の地元、スリランカ・コロンボにあるインターアクトクラブに頼まれてスピーチをしたことがあります。私は常にロータリーの青少年と真剣に向き合ってきたのですが、この時もほかの会合でスピーチをする時と同様、事前にスピーチの内容をきちんと考え、準備を整えて臨みました。会合の後もその場に残ってインターアクターたちの質問に答え、彼らを励ましてきました。



会場の教室を出ると、そこは秋の昼下がり。強い太陽の光がまぶしかったので、私は柱のそばの日陰に立って、迎えの車を待つことにしました。

すると、先ほど私のスピーチを聴いたばかりのインターアクターたちの声が聞こえてきました。当然のことながら、彼らは何を話しているんだろう、私のスピーチから何を学んでくれたんだろう、という好奇心に駆られ、聞き耳をたてました。しかし彼らが得たのは、私が意図したこととは全く異なっていたことを、私はすぐに悟りました。

彼らの一番の話題は、私が言ったこと、私の話した物語、教訓ではありませんでした。驚いたことに、一番の話題は私が締めているネクタイのことだったのです。これは愉快だと思い、

さらに聞いていると、彼らは私の西洋式のスーツ、生い立ち、事業のことだけでなく、私の外見をあらゆる面から細かく分析し、議論をしています。そして彼らが私の乗る車の車種を憶測し始めたころ、迎えの車が来たので、私は日陰を出て、彼らから見える場所に止まっていた車まで歩いていきました。彼らは、私に気づいて少し恥ずかしそうでしたが、私は笑顔で車に乗り込み、手を振ってその場を去りました。

彼らがあの日、私から何を学んだにせよ、私は彼ら以上に大切なことを学びました。身をもって示す方が、言葉で伝える教訓よりはるかに伝わるということです。ロータリーリーダーであり、地域で目立つ存在になった私が、あらゆる意味で、地元の青少年の手本として見られていたことはすでに認識していましたが、彼らがそのような見方をしているとは今まで知りませんでした。もし、彼らが私を手本にするとしたら、私が話したことを手本にするのではなく、自らが目にしたことに基づいて学んでいくことでしょう。

私たちロータリアンは皆、ある種の、また別の形でのリーダーであり、地域のリーダーでもあります。それらには一定の責任が伴います。私たちのロータリーの価値観、ロータリーの理念は、ロータリークラブの中だけに限ったことではありません。これらはいつも私たちについて回るものです。どこにいようと、誰といようと、ロータリーの活動中であろうとなかろうと、私たちは常にロータリーの代表です。私たちの、考え、発言、行動、そしてどのように行うかによって、人々を導いていかなければなりません。私たちの地域社会、私たちの子どもたちは、まさにそうするだけの価値があるのです。

K. R. RAVINDRAN  
PRESIDENT, ROTARY  
INTERNATIONAL

### 3月のガバナーメッセージ

#### 国際ロータリー第2640地区 ガバナー 辻 秀和

ロータリアンの  
皆さま。こんにちは!!

ほんの一週間前、  
2月27日、28日に  
開催されました、  
2015-2016年度地区  
大会は、皆さま  
のお陰様にて、有  
意義で、しかも大  
きな成果を上げて無事終了できました。



その内容は、すでに皆さまご周知のご  
とく。

一つには、第一日目の地区大会選挙人  
会議の大会決議、第二日目の地区大会で  
の大会決議が、双方ともに一票の反対も  
なく、ほぼ全会一致で、すべて可決承認  
されたこと。

二つには、本大会では、地区内外から  
も、かつて経験したことのないほどの大  
勢のガバナー、パストガバナー、総勢5  
6名にも及ぶ皆さま方が、遠路はるばる  
駆けつけていただき、地区再生への皆さ  
まの努力に対し、心強い、しかも暖かい  
エールを送っていただいたこと。ロータ  
リーの友情に感謝!!あるのみです。

三つには、本大会を機に“地区再生に  
向けて、みんなで一致団結して進もう”  
“決して後戻り、してはならない!!”  
という意識が自然と広がり、それを地区  
内外に明確に示されたこと、いわば地区  
として宣言できたことです。

そして、地区再生への道筋がついたこ  
とにより、何よりも地区内のロータリア  
ンの皆さまに、確かな「安堵」と次年度  
すなわち2016-2017年度に向けて、「勇  
気」と「希望」が授けられたのではない  
でしょうか。

今更ながら、「ロータリーの友情」の  
有難さが、身に染み入りました。  
しかし、気を緩めることなく、前へと進  
んでゆかなければなりません。

よく引用される言葉に「温故知新」(孔  
子論語)とあります。

“ふるきを、たずねて新しきを知る”“ふ  
るきを、あたたためて新しきを創造する”  
つまり、過去の出来事を充分と熟知して、  
そこから新しい秩序を確立する。

今、地区は、その時なのです。さらな  
る地区再生の継続をお願いいたします。

私たちは、授けられたものを、今、世  
界の人々のために生かしましょう!!



世界へのプレゼントになろう

## 「わが人生にロータリーあり」

ガバナー補佐 谷脇 良樹

入会 25 年。「わが人生にロータリーあり」

多くのロータリアンの皆様方のなかで、このように思われている方がどの位おられるでしょうか。



「すばらしきかな ロータリー」

「たのしきかな ロータリー」

このように思いながら例会に出席される方はどの位おられるでしょうか。

ロータリーの規律も各々のクラブの中では緩んでいるところも多々あるように思います。

R I は常に会員増強と唱えています。退会防止の方が先に立つ状況が現実ではないでしょうか。

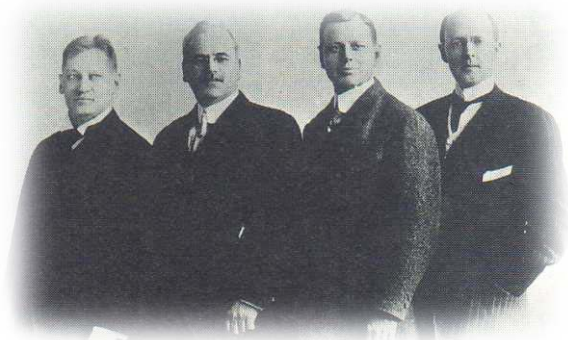
時代が悪い、景気が悪い、少子化だ、と列挙すれば色々ありますが、若い世代は仕事に精一杯で時間がない、年を取ればフットワークが悪くなる。

そうすれば、ロータリーの本来の活動は、いつ、誰がするのかと問いかけたくなる。

会費を払い、例会に出席して、ロータリー誌を読むという原則も忘れられている事が多々あるように思います。

明日のこれからのロータリーはどのようになるのかな。

ある先輩は「ロータリーがなくなってもいいじゃん」と語ったことがあります。1905年ポールハリスをはじめ4名の方々の始まったロータリー運動は110年も続いてきた、そこにはしっかりと世の中に根付いた、認められたと言うこともあると思います。



今年で入会 25 年になりますが、まだ在籍をしているということは、どこかロータリーの魅力にひかれている部分があるからだと思っております。

殺伐とした今のこの状況の中を少しでもロータリーの例会に行き「たのしかった」「おもしろかった」「よかった」と言えるロータリークラブが今よりもたくさん出現することを望み 2640 地区のすばらしい明日を希望して、筆を置きます。



世界へのプレゼントになろう

# 地区大会のご報告

## ガバナー補佐 豊田 泰史

2月27日、28日の両日、地区大会が和歌山市内で開催されました。

豊澤洋太郎氏がガバナー職を解任されたことから、急遽、和歌山市内9クラブ（IM3組）をホストクラブとして開催していただくことになった大会でしたが、檜畑直尚実行委員長以下関係者の皆様のご努力により、地区大会スローガン『地区再生に向けて進もう』の下、大会は無事成功裏に終了しました。

本大会には、地区内65クラブから971名の会員登録をいただき、地区外からも多数のガバナー、パストガバナーの皆様にお越しいただき、合計1,000名を越える登録をいただきました。

第1日目は、播磨靖夫氏（たんぼぼの家 理事長）に、「与えられる人」から「与える人」へーアートは障害者をどう変えたかーというテーマでお話いただきましたが、私たちの社会奉仕活動において大切なヒントをいただき、強い感銘を受けました。

続いて地区大会選挙人会議が開催され、下記の議案が全て可決承認されました。

### 第1号議案

2015-2016年度地区賦課金及び分担金並びに地区予算について、2015年10月31日開催の地区決議会における可決・承認を確認する件

### 第2号議案

2018-2019年度ガバナー候補者選出方法として、郵便投票の方法を選択する件

### 第3号議案

国際ロータリー第2640地区所属クラブである Rotary E-Club Sunrise of Japan につき、「機能喪失」を理由としてクラブの加盟を終結することを、R I 理事会及び事務総長に対し要請する件

### 第4号議案

2016-2017年度地区大会の開催地を堺市内とし、開催日を10月22日、23日とする件

### 第5号議案

2014-2015年度地区財務報告採択の件

### 第6号議案

今次地区大会（大会第2日目の本会議）に上程する決議案（下記のとおり）承認の件

この中で、特筆すべきは、第3号議案で、その実態が豊澤洋太郎氏と同一体と見做される Rotary E-Club Sunrise of Japan のクラブ加盟の終結を求める決議が満場一致により可決されたことです。

大会2日目は、松本祐二R I 会長代理によるR I の現況報告から始まり、千玄室、元R I 理事による記念講演「もっと世界をみつめ直ほそう」がありました。大変素晴らしいお話しで、出席者全員感銘を受けました。



大会決議では、下記の決議第1号から第7号まで承認され、地区の再生に向かって全員一丸となって努力していくことの決議が高らかに宣言されました。

### 決議第1号

**2015-2016年度 国際ロータリー・テーマ実践に関する件：**国際ロータリー会長K. R. ラビンドラン氏は、本年度のテーマとして『世界へのプレゼントになろう』を提唱されました。国際ロータリー第2640地区のロータリアンは、このテーマの意義を理解し、積極的な実践活動を推進していくことをここに決議します。

### 決議第2号

**国際ロータリー会長K. R. ラビンドラン氏の代理として、松本祐二氏の派遣に感謝する件：**本大会を開催するにあたり、国際ロータリー会長K. R. ラビンドラン氏は国際ロータリー第2690地区パストガバナー松本祐二氏を会長代理として派遣されました。そのご厚意とご配慮に対して深甚なる感謝の意を表すことをここに決議します。

### 決議第3号

**国際ロータリー会長代理 松本祐二氏に対する感謝の件：**本大会において、国際ロータリー会長代理松本祐二氏から、国際ロータリーの現況報告並びに格調高いメッセージをいただきました。これに対し、心からの敬意と感謝の意を表すことをここに決議します。

### 決議第4号

**国際ロータリー第2640地区直前ガバナーに対する感謝の件：**国際ロータリー第2640地区直前ガバナー辻秀和氏は、地区方針「会員ひとりひとりがロータリー活動に汗を流し、力を合わせることによって、ロータリーを輝かせて、地域社会と世界を『平和の光』で輝かそう!!」を掲げ、地区発展と正常化のために多大の貢献をされました。その努力に対して深甚なる敬意と感謝を表すことをここに決議します。

### 決議第5号

**2015-2016年度ソウル（韓国）で開催される国際大会参加を推進する件：**2015～2016年度ソウル（韓国）で開催される国際大会に多くの会員・会員家族が参加し、ロータリーの発展に寄与することをここに決議します。

### 決議第6号

**地区大会開催にあたり、ホストクラブ並びに関係者に感謝する件：**地区大会開催にあたり、ホストクラブ（和歌山市内9クラブ）の皆様並びに関係者の皆様には、急遽その開催が決定されたにも関わらず大変なご苦勞の中準備を進められ、有意義な大会を開催していただきました。その努力に対して深甚なる敬意と感謝を表すことをここに決議します。

### 決議第7号

**国際ロータリー第2640地区再生を推進する件：**国際ロータリー第2640地区は、数年来の地区の混乱の反省に立ち、「四つのテスト」に基づき、法と国際ロータリー規定と民主的ルールに従い、地区再生に努力してゆくことを決意し、ここに宣言します。

以上、簡単ですが、地区大会の報告とさせていただきます。改めて本地区大会を運営いただきました和歌山市内9クラブ、その実行委員会の皆様に感謝申し上げる次第です。

# 地区大会開催及びご臨席の御礼

地区大会実行委員長 檜畑 直尚

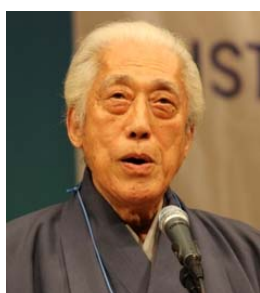
第 2640 地区 地区大会  
2016 年 2 月 27 日～28 日  
和歌山県民文化会館ほか  
ホスト 和歌山市内 9 クラブ  
登録人数 1,050 名



この度は 2015-2016 年度、第 2640 地区の地区大会にご多用の中ご臨席賜りまして、誠に有難うございました。

R I 会長代理松本祐二代理夫妻をお迎えして、地区テーマ「超我の奉仕」、大会スローガン「地区再生に向けて進もう」のもとに開催。地区外から、28 人の PDG と DG、地区内では 8 人の PDG が参加。1 日目の本会議では播磨靖夫氏のセミナー「障害者アートで社会を変える」、2 日目の本会議では、元 RI 理事、裏千家大宗匠千玄室氏による大会記念講演「もっと世界を見つめ直ほそう」を通して、社会への奉仕とは何か、ロータリーの役割とは何かを再考する得難い機会となりました。今期の地区大会は、ご臨席賜りました皆様のお陰をもちまして、無事終了する事が叶いました。

末筆ではございますが、皆様の益々のご発展とご健勝、ご多幸を心からお祈りし、御礼のご挨拶とさせていただきます。有難うございました。



## 地区大会参加のお礼

地区米山学友小委員長 山本佳弘

2月28日、和歌山民文化会館で開催された地区大会で米山奨学生と学友が会場入り口でロータリアンの皆様に挨拶、お昼前のお弁当の手配等、地区大会運営のお手伝いをする事が出来、会場での紹介の時には「米山奨学会に御寄附お願い致します」と元気にアピールしてくれました。

このアピールに、元RI理事千玄室さんが「いいアピールでした」と奨学生達に言葉をかけて頂いたのは学生達に何よりの励みになったことと思いますしこれからの力になる事を願います。今季は途中から米山奨学委員が変わったこともあり、この地区大会が新委員会と奨学生との初顔合わせの行事となりました。

お昼ご飯を食べながらの懇親会では3月21日の卒業式打ち合わせ等、和やかに話し合うが出来ました、後は3月21日の終了式を残すだけとなり、もっと時間が欲しいきもちで一杯です、昨年11月から本格的に活動が再開され、今季の奨学生には活動らしい活動が出来なくて申し訳ないと思っていますが、奨学生達が頑張ってくれたことは米山委員一同、頭が下がります。

奨学生がロータリーの手伝いをする事やクラブ卓話に出向くことで、ロータリアンにアピールして寄付増進が出来ます、今回このような機会がもてたことに感謝いたします。





## 第34回RYLA研修セミナーのお知らせ

4月29日(金)～30日(土)  
河内長野市 滝畑ふるさと文化財の森センター

地区青少年・ライラ委員長 原 靖 治

青少年・ライラ委員会は、今年のゴールデンウィークの初日にあたる4月29日(金)4月30日(土)にライラセミナーを開催いたします。開催場所は、現ガバナーのゆかりの地である河内長野市の滝畑ふるさと文化財の森センターで行います。この滝畑の地においては、大阪府下において一番規模の大きいダムがあり、ダム湖沿いに開催場所が存し、おおいに自然を満喫できる環境にあります。



この場所におけるライラセミナーを開催するのは、初めてのことでありますし、何より私自身が青少年・ライラ委員長を務めさせていただくのは初めてであります。委員の皆様へ支えられ、ライラセミナーの開催に向けての準備をすすめております。

今回のライラセミナーのテーマのひとつとして、「自立心」を掲げました。例年研修生は、13歳から30歳位までの若い方々を対象に参加していただいておりますが、現在及び将来においても予想される不安定な社会を生き抜くための「自立心」を芽生えるきっかけを、本セミナーにおいて感じ取っていただければよいと思いました。

なにぶん、今回のセミナーの開催場所は交通の便のよいところに位置しているとはいえませんが、一人でも多くの研修生に参加していただくよう、委員会の会議を重ねておりますので、ロータリアンの皆様方には、セミナーへの参加のお声掛けをお願いする次第でございます。

### 滝畑ふるさと文化財の森センター

〒586-0072

大阪府河内長野市滝畑 483 番地の 3

電話:0721-63-0201



交通：南海、近鉄河内長野駅から日野滝畑コミュニティバス滝畑ふるさと文化財の森センター前

## クラブ活動報告

### フィリピン、セブ島で就業支援

海南東RC、海南西RC

海南東RCと海南西RCは、第3860地区のフィリピンのマンダウエ・イーストRCとの共同で、フィリピン、セブ島で貧しい地域での就業支援プロジェクトとして、2016年2月25日～28日に訪問し、ミシン50台を寄贈しました。

海南東RCとフィリピンのマンダウエ イーストRCとは2003年から友好クラブとして、毎年、共同プロジェクトを実施しており、これまで、多くの世界社会奉仕活動に取り組んできました。この間、海南西RCにも協力を要請し、給水設備や車椅子の支援、教育支援として、パソコン、テレビ、教育図書等の寄贈など、現地の要請に応じて、幅広い支援プロジェクトを行ってきました。また、2008年には、第3860地区が全体で取り組んでいる「100万本のマングローブ植林プロジェクト」に対し、当地区や地区内のクラブも支援するなど、地区ファンドを活用した数多くの社会奉仕プロジェクトを行いました。フィリピンが抱えている問題は、水、識字、保健・飢餓に至るまで、ロータリーが取り組んでいる社会奉仕活動と大きな関わりをもっています。

今回の就業支援プロジェクトの背景として、フィリピンでは、未だ多くの人達が貧しく、安定した仕事を持っていない状況にあります。親が貧しいため、子供は学校にも行けず、早くから親を助け、働き、場合によっては、見捨てられるなどの悲惨な問題点も残されています。教育を受けられず、字も読めないため、就職の機会が無いという状態が、親から子に伝わり、悪循環となっているのです。こうしたことから、現地のマンダウエ・イーストRCは、RCC（ロータリー地域社会共同隊）組織をつくり、貧困からの脱却を目指し、貧しい地域での教育や就業支援を行っています。

今回、私達の訪問は、2月25日に関西空港から出発し、セブのマクタン空港へ直行便で行くことができました。約4時間半のフライトで、これまでのマニラ経由と違い快適に行くことができました。プロジェクトの視察は、26日の早朝からで、まず、Gilutongan Islandと言う、小さな島に船で行きました。この島のプロジェクトは、今回の私達の支援

ではなかったのですが、水と教育の支援プロジェクトで、160個のポリタンクとアメリカからの古本を寄贈するものでした。この島には、1,200人の住民がいる中、飲料水は雨水に頼っており、集会所や小学校に小規模な給水タンクがあるだけで、不足分は船で運搬するとのこと。また、学校での教育現場でも本が不足しており、英語圏のアメリカからの支援が役立ちました。

この後、急ぎ、私達のプロジェクトである就業支援（ミシン）の最初の現場へ直行。マクタン島のCordova地区とセブのInayawan地区、SAN PIO地区で、



RCCが世話をする作業場を訪問しました。小さな家が密集する集落の中の作業場でしたが沢山の住



民が迎えてくれ、プロジェクトの説明と受けました。働く人は、子育て中の母親が大半で、ミシンの訓練をしながら、RCやRCCから受注した縫製作業に取り組んでいました。

現地のマンダウエ・イーストRCは、少ないメンバー数の中で、RCC（ロータリー地域社会共同体）や近隣クラブと協力し、地道に支援活動に取り組んでいます。全体

から見ると小規模なプロジェクトかも知れませんが、着実に地域に貢献し、根付いています。



そして、今回、出会ったフィリピンの子供たちは、笑顔を絶やさず、たくましく生きている姿が印象的でした。ロータリー



が支援するフィリピンでの奉仕活動の必要性を改めて再確認し、今後も支援を続けられるよう努力したいと思います。



最後にお世話になったフィリピン・セブ島の多くのロータリアンの友情に感謝します。



## 水と衛生月間 リソースのご案内

### <出版物>

電子ファイルは資料名をクリックしてご利用いただけます。冊子版は、注文用紙にてお申し込み願います。

- [ロータリーの重点分野](#)（資料番号：965）[印刷版：\$2.00]  
当冊子8・9ページに水と衛生に関する情報がございます。（2015年5月版）

### <映像資料>

オンライン版のみになります。映像名をクリックし、再生ボタンを押していただくか、ダウンロードの箇所から保存してご利用願います。

- [世界でよいことをしよう：きれいな水の提供](#)  
ペルーで汚染された川の水を飲んでいた5,000件の家庭に浄水フィルターを提供する様子を紹介しています。[3分10秒]
- [ガーナでよいことをしよう](#)  
ガーナの辺境地域で感染症の拡大を防ぐため、きれいな飲み水と衛生設備を提供しているロータリー会員の活動の様子です。[4分13秒]

### <ウェブ掲載記事>

タイトルをクリックいただきますと、記事のページが開きます。

- [ロータリーと米国国際開発庁によるパートナーシップ](#)  
ロータリーと協力組織との強力なパートナーシップのもと、水と衛生の持続的な改善に取り組んできた記事をまとめたページです。
- [紛争で荒廃した学校にきれいな水と衛生設備を](#)（2015年2月）  
コソボと米国コロラド州のロータリー会員が協力し、劣悪な衛生環境にあった学校に給水システムとトイレ設備を設置しました。
- [違いを越えてびとをつなぐ水プロジェクト](#)（2014年3月）  
レバノン国内のクラブが協力し、学校の古い貯水タンクを新しいものに替え、浄水フィルターを提供しました。「きれいな水の提供」に焦点を当てたこのプロジェクトですが、レバノンに長く続く宗教間対立を緩和する一助となっています。

# 新入会員の紹介 2016年 1月入会



氏名 前畑 泰洋  
ふりがな まえばた やすひろ  
所属クラブ 和歌山南RC  
職業分類 旅行斡旋  
生年月日 1967年12月7日



氏名 東假屋 光一  
ふりがな ひがしかりや こういち  
所属クラブ 関西国際空港RC  
職業分類 自動販売機管理  
生年月日 1958年7月4日



氏名 大潮 良二  
ふりがな おおしお りょうじ  
所属クラブ 堺東南RC  
職業分類 建設業  
生年月日 1948年6月1日



氏名 加納 研次  
ふりがな かのう けんじ  
所属クラブ 和歌山東RC  
職業分類 労働者派遣業  
生年月日 1968年11月5日



氏名 川口 達夫  
ふりがな かわぐち たつお  
所属クラブ Rotary E-Club  
Sunrise of Japan



氏名 森 順子  
ふりがな もり じゅんこ  
所属クラブ Rotary E-Club  
Sunrise of Japan



## 新会員推薦者のための 認証プログラム

ロータリー会員増強への貢献に  
感謝の気持ちを伝えるために

「新会員推薦者のための認証プログラム」は、新会員の勧誘に貢献した会員を称えるために、国際ロータリー理事会が承認した新しいプログラムです。これにより、2013年7月1日以降にロータリーに入会した新会員の推薦者に、認証ピンと裏当てが贈呈されます。裏当てには、推薦した新会員の人数に応じて異なる色が使用されます。新会員を1人推薦した正会員には、襟ピンのほかにブルーの裏当てが贈呈され、推薦した新会員の数が増えるにつれて、違う色の裏当てが贈られます。

## 訃言 幸反

たけだ はじめ  
武田 一様

堺南RC  
2016年1月24日 逝去

在籍期間 43年  
職業分類 綿業  
表 彰 マルティブル・ポール・ハリスフェロー  
ベネファクター  
米山功労者マルティブル



いしはら としあき  
石原 利昭様

大阪金剛RC  
2016年1月19日 逝去

在籍期間 19年  
職業分類 人権情報提供  
表 彰 ポール・ハリスフェロー



にしかわ あきら  
西川 章様

和歌山南RC  
2016年1月26日 逝去

在籍期間 47年3ヶ月  
職業分類 自動車販売  
表 彰 マルティブル・ポール・ハリス・フェロー  
米山功労者3回



なかの けいこ  
中野 恵子様

有田2000RC  
2016年1月23日 逝去

在籍期間 16年  
職業分類 薬局  
表 彰 ポール・ハリスフェロー  
第10回米山功労者メジャードナー

故人の功績を称え 謹んでお悔やみ申し上げます

## 第2640地区 会員数・出席報告（2016年1月）

クラブ名	会員数		入会		退会		例会数	1月 出席率	平均 出席率	クラブ名	会員数		入会		退会		例会数	1月 出席率	平均 出席率
	15.7.1	1月末	1月	累計	1月	累計					15.7.1	1月末	1月	累計	1月	累計			
有田	24	28	0	4	0	0	4	80.77	86.89	那智勝浦	17	16	0	0	0	1	4	79.17	82.37
有田2000	17	16	0	0	1	1	4	91.08	95.62	堺利晶	21	14	0	8	1	11	4	90.90	91.60
有田南	31	31	0	0	0	0	4	89.15	88.33	大阪金剛	17	17	0	3	2	3	3	87.60	88.20
ワールド大阪	22	24	0	7	0	3	4	100.00	100.00	大阪狭山	10	11	0	1	0	1	3	96.90	96.20
Rotary E-Club Sunrise of Japan	18	21	2	4	0	1	4	100.00	100.00	りんくう泉佐野	17	17	0	0	0	0	3	93.75	88.22
御坊	44	43	0	0	0	1	4	75.00	78.35	堺	60	59	0	4	0	5	4	94.51	93.61
御坊東	16	17	0	1	0	0	4	73.53	80.30	堺東	29	27	0	0	0	2	4	91.52	94.36
御坊南	30	30	0	0	0	0	4	82.76	88.08	堺フラワー	38	31	0	0	1	7	4	91.20	91.40
羽曳野	13	15	0	2	0	0	4	91.07	93.87	堺泉ヶ丘	24	24	0	0	0	0	4	91.67	94.87
羽衣	15	15	0	0	0	0	4	76.65	87.47	堺中	20	22	0	2	0	0	4	67.04	78.47
橋本	50	53	0	3	0	0	4	96.96	92.39	堺北	32	31	0	0	0	0	4	88.70	84.88
岩出	26	26	0	0	0	0	4	90.39	88.59	堺おおいずみ	32	33	0	1	0	0	4	86.37	81.17
和泉	20	20	0	0	0	0	3	98.33	96.34	堺フェニックス	28	36	1	1	0	0	1	100.00	100.00
泉大津	40	41	0	1	0	0	4	88.35	86.15	堺清陵	18	22	0	4	0	0	4	91.25	91.81
泉佐野	27	28	0	1	0	0	4	92.79	94.59	堺南	16	13	0	0	1	1	3	92.10	88.76
和泉南	32	35	0	3	0	0	4	60.72	61.41	堺東南	11	12	1	1	0	0	4	79.92	87.76
海南	26	25	0	0	0	1	4	77.00	75.10	新宮	50	52	0	3	0	1	3	67.50	80.39
海南東	48	48	0	1	0	1	3	76.39	74.30	白浜	10	10	0	0	0	0	4	100.00	91.36
海南西	19	20	0	1	0	0	4	88.75	83.87	太子	13	14	0	2	0	1	3	81.00	82.40
貝塚	17	16	0	0	0	1	3	100.00	97.90	高石	24	27	0	3	0	0	3	74.65	71.13
貝塚コスモス	13	13	0	0	0	0	4	85.73	87.47	高師浜	14	15	0	2	0	1	4	88.33	88.00
関西国際空港	20	20	1	2	0	1	3	96.67	92.07	田辺	84	84	0	1	0	1	3	88.48	86.68
河内長野	20	19	0	0	0	1	4	89.50	86.80	田辺東	46	47	0	2	1	1	3	93.02	92.95
河内長野東	23	24	0	1	0	0	4	84.39	86.13	田辺はまゆう	44	44	0	0	0	0	3	69.84	80.25
河内長野高野街道	12	13	0	5	0	6	4	75.40	72.30	富田林	36	39	0	3	0	0	4	66.11	67.87
岸和田	29	28	0	0	1	1	4	88.17	85.95	富田林南	13	12	0	0	0	1	3	80.55	81.99
岸和田東	42	42	0	0	0	0	4	97.42	96.99	和歌山	63	65	0	3	1	1	3	83.59	79.51
岸和田南	8	11	0	3	0	0	4	93.18	85.98	和歌山アゼリア	33	32	0	0	0	1	3	79.87	84.16
粉河	18	18	0	0	0	0	4	98.61	97.83	和歌山東	41	44	1	4	0	1	4	83.45	80.20
高野山	15	17	0	2	0	0	4	80.50	82.58	和歌山城南	41	44	0	4	0	1	4	75.36	77.36
KUMATORI 向日葵	29	26	0	2	2	5	2	90.20	91.00	和歌山中	28	29	0	1	0	0	4	78.89	85.03
串本	11	11	0	0	0	0	5	76.37	70.86	和歌山北	31	32	0	3	0	2	3	73.27	78.19
松原	19	18	0	0	0	1	4	86.58	91.41	和歌山南	80	80	1	4	1	4	4	74.18	77.73
松原中	22	26	0	5	0	1	4	87.19	85.24	和歌山東南	47	47	0	1	0	1	4	88.77	87.79
美原	9	7	0	0	0	1	4	78.30	77.80	和歌山西	14	14	0	0	0	0	4	100.00	100.00

クラブ	7月1日 会員数		1月末 会員数		月平均 1出席率	入会		退会	
	男性	女性	男性	女性		1月	累計	1月	累計
70	1744	185	1774	187	85.82	7	109	12	74
	1927		1961						

## 地区行事予定

2016年 3月 水と衛生月間			
日	曜日	行事(時間)	会場
5日	土	松原RC 公開例会	松原文化会館
		PETS(午後)(福井年度)13:00点鐘～17:00	ホテルアゴララリージェンシー堺
6日	日	青少年交換オリエンテーション伊勢志摩研修	伊勢神宮
10日	木	ライラ委員会18:00～	ガバナー事務所
12日	土	河内長野RC 創立55周年記念式典15:00～ 祝宴 16:00～	大阪マリオットホテル
19日	土	クラブ職業奉仕委員長会議 14:00～	テクスピア大阪 4階第4研修室
		青少年交換第3回長期派遣学生のためのオリエンテーション	りんくう物流センター 2階
20日	日	太子RC 創立25周年記念式典11:00～12:00 12:30～14:30祝宴	すばるホール
		PETS(終日)(福井年度)9:30点鐘～17:00	和歌山JABビル
21日	月	米山記念奨学生終了式及び歓送会	ホテルアゴララリージェンシー堺
24日	木	ロータリー文庫2015～16年度 第3回運営委員会12:00～15:00	メルパルク東京 2回 桂
26日	土	クラブ奉仕委員長会議 14:00～	テクスピア大阪 4階第3研修室
		第2回情報規定委員会	テクスピア大阪 4階第3研修室
29日	火	田辺東ジュニアゴルフカップ	ラビーム白浜ゴルフクラブ
		ロータリー財団委員会	ガバナー事務所

2016年 4月 母子の健康月間			
日	曜日	行事(時間)	会場
2日	土	和歌山東南RC 創立45周年記念式典	ホテルアパローム紀の国
		2016-2017年度 短期交換学生のための第1回オリエンテーション	テクスピア大阪 303会議室
3日	日	第2回青少年交換委員長会議13:30～16:00	テクスピア大阪 4階第4研修室
4日	月	会員基盤向上セミナー(1日目)セミナー懇親会	ホテルオークラ東京別館
		和泉RC創立55周年記念式典 17:00～ 祝宴18:00～	帝国ホテル大阪
5日	火	会員基盤向上セミナー(2日目)	ホテルオークラ東京別館
		第3回ガバナー会議16:00～17:00	
6日	水	新宮RC60周年記念例会 15:30～17:00 祝賀会 17:30～19:00	新宮商工会議所 かわい
9日	土	クラブ国際奉仕委員長会議 13:30～16:00	テクスピア大阪 4階第3研修室
10日	日	国際ロータリー-2016年規定審議会 15日まで	米国 イリノイ州・シカゴマリオネット・ダウンタウン・マグニフィセントマイル・ホテル
13日	水	ライラ委員会 18:00～	ガバナー事務所
16日	土	2016学年度米山記念奨学生のためのオリエンテーション	ホテル・アゴララリージェンシー堺
17日	日	高野山RC 創立30周年記念例会	恵光院
24日	日	地区研修協議会(福井年度)9:00～16:00	ホテル・アゴララリージェンシー堺
		和歌山南RC創立55周年記念例会 17:00～ 懇親会18:00～	ダイワロイネットホテル和歌山
29日	金	第34回ライラ研修セミナー 1日目	河内長野市立ふるさと文化財センター
30日	土	第34回ライラ研修セミナー 2日目	河内長野市立ふるさと文化財センター

### 国際ロータリー第2640地区 ガバナー事務所

〒586-0017 大阪府河内長野市古野町 7-42 2F  
 TEL 0721-55-2640 FAX 0721-55-2641  
 e-mail hidekazu-2640@pure.ocn.ne.jp  
 URL <http://rid2640g.com>

#### 【アクセス】

原町北を直進し、本多町交差点を左折、一つ目信号(長野保育園)を右折すると左手すぐに駐車場がありますので、お車はそちらに停めていただき、元の道に戻り直進、次の信号の角の建物の2階が事務所です。(徒歩約3分)

#### 【最寄り駅】

南海高野線 河内長野駅

